

Spoštovani uporabniki,

V aprilskem buildu smo končali z večino infrastrukturnih izboljšav in poliranj v PANTHEON-u 5.5 in sedaj prihajajo na vrsto uporabnost in ergonomija. Uredili smo orodja za čiščenje podatkovnih napak, tako da smo sedaj lahko vsi gotovi, da so podatki vedno pravilni in da urejanje morebitnih napak ne zahteva programerskih znanj. Temelji so torej postavljeni in lahko nadaljujemo z gradnjo uporabnih novosti.

- V majskem buildu bomo tako uredili vnos negativnih števil, ki je bil sedaj iracionalno kompliciran.
- Računovodjem pri delu ne bo več potrebno uporabljati miške, ampak bo vse knjiženje omogočeno preko tipkovnice, kar bo bistveno povečalo produktivnost.
- Če bomo z DURS-om uspeli pravočasno razjasniti težave s prijavo na eDavke, bomo lahko pošiljali vse podatke brez vmesne datoteke neposredno na strežnik.
- Z analizo dnevnikov nadgradnje smo ugotovili tipične napake in mesta, kjer nadgradnja poteka počasi in jih optimizirali ali odpravili. Nadgradnje bodo tako še hitrejše, kar je še posebno pomembno v podjetjih, kjer se na strežniku nahaja več podatkovnih baz (npr. računovodski servisi ali koncerni).

Na sestankih uporabniških skupin ste nam povedali svoje izkušnje, težave in želje. Na podlagi teh informacij smo prilagodili razvojne načrte za drugo polletje 2009 tako da bomo te popravke lahko čimprej izdali v prihajajočih verzijah. Osebnostno se kar najtopleje zahvaljujem tako uporabnikom kot partnerjem, ki ste na njih sodelovali.

V današnjih časih je potrebno nižati stroške. In strošek podpore PANTHEON-a je bil pogosto

KAZALO

[Ali veste, da vaš PANTHEON vsebuje ZEUS?](#)

[Intera za uvrstitev v finalni izbor](#)

[Računovodja leta 2009 – oba finalista uporabljata PANTHEON](#)

[Obračun plač](#)

[Migracija na 5.5](#)

[Novosti in nasveti](#)

[Optimizacija spletnih strani](#)

[ZEUS odslej tudi na MS OLAP](#)

[Po meri računovodje](#)

[UG srečanja](#)

[E-novice v PDF obliki](#)

nerazumno visok. Koncizno analiziramo, zakaj ti stroški nastajajo in jih poizkušamo odpraviti. Bodisi s spremembami v programski kodi (dober program je intuitiven in odgovor »nekaj je pa potrebno znati« me ne zadovoljuje), bodisi v bolj ali manj dinamičnih pogovorih z našimi partnerji. Prav znanje in informacije so tisto, kjer smo v preteklosti šepali. Točno dve leti nazaj smo v Datalab-u pregledali nova dogajanja na internetu kot npr. Facebook, spletne skupnosti in načine sodelovanja uporabnikov. Nastala je t.i. »Hurgada agenda« ki naj Datalab ponese bližje uporabnikom. Z izvedbo smo zaradi težav v P55 zaostajali za načrtom in tako so šele danes vidni prvi zametki. Ne bomo podpirali Facebook-a saj se nam mešanje privatne in službene sfere zdi dvomljive vrednosti. Uporabili pa smo tehnologije, ki jih spletne skupnosti ponujajo. Na testni platformi razvijalskega strežnika smo vzpostavili bloga in forume. 25. maja predajamo štafeto naprej saj začnemo delovati nov uporabniški strežnik. Na njem smo združili elemente Facebooka (novice, forumi, blogi), Wikipedie (vsak uporabnik lahko napiše članek o določeni operaciji PANTHEON-a, ki postane dodatek k navodilom za uporabo) ter YouTube-a (videoposnetki). Da, video. Verjamem v moč spletnega videa, zato bomo posneli vse tečaje Datalab Akademije v obliki krajših, tematsko usmerjenih video posnetkov in jih združili z obstoječimi posnetke PantheonTV-ja. Omogočili uporabnikom, da podobno kot wikije naložijo svoje posnetke. Ter dodali glasovanje in komentiranje. Povezali smo HelpDesk in Forume, tako da sedaj zanimiva vprašanja in odgovore avtomatsko objavljamo v Forumih. S tem smo pridobili korpus nekaj tisoč vprašanj in odgovorov, ki so splošno dostopni vsem uporabnikom. Da bi Forumu vdihnili življenje, smo sprejeli pravilo, da mora vsak PSS (podpornik določenega modula v Datalab-u) 30 minut dnevno nameniti za odgovore uporabnikov in moderiranje forumov. V naslednjih mesecih bomo izpopolnili enovito iskanje po vseh informacijskih virih ter vpeljali nagrajevalni sistem za posebno sofisticirane in v skupnosti dejavne uporabnike. V teh težkih časih pogosto zmanjka sredstev za svetovanje. Ker znanje potrebujemo, podpiramo samopomoč in pomoč vrstnikov.

Ne želim več slišati, da se Datalab skriva za podporniki ter da informacije ne krožijo. Naredili bomo vse, kar je v naši moči (in več), da spremenimo desetletje prevladujoče mnenje da je PANTHEON izreden program s slabo podporo. Dobrodošli v novo obdobje kjer je PANTHEON odličen program z odlično podporo in dejavno skupnostjo uporabnikov!

Lep pozdrav in hvala za vaše zaupanje,

[Andrej Mertelj](#)

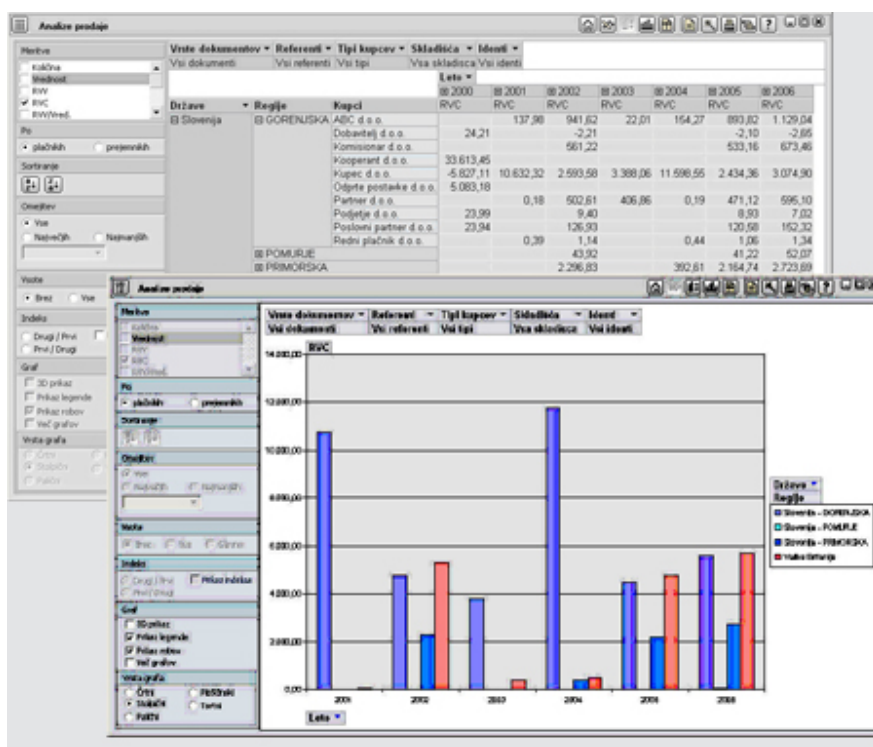
PS: zanimanje za sodelovanje v pilotskem projektu hostinga je izredno. Vsem, ki jih ne moremo vključiti v začetku se opravičujemo, saj smo morali ohraniti obvladljivo velik vzorec. V sredini junija gremo v živo in takrat bo prostora dovolj za vse.

Ali veste, da vaš PANTHEON vsebuje ZEUS?

Medtem, ko se uporabniki raznoraznih »poslovnih software-ov« obremenjujejo, kako priti do nedosegljivo drage poslovne inteligence (včasih se je temu reklo managerski ali direktorski informacijski sistem), imate uporabniki PANTHEON-a poslovno inteligenco ZEUS vključeno v vaš PANTHEON. Jo uporabljate?

Znižajte stroške poslovanja

Poslovna inteligenca je v teh kriznih časih prava priložnost, da s pravimi podatki ob pravem času in na pravem mestu učinkovito znižate stroške vašega poslovanja. Medtem, ko se vaša konkurenca ukvarja s problemom, kako dobiti prave podatke, so le-ti vam elegantno postreženi z namenom, da svoj čas pametneje uporabite za razmišljanje o samem poslovanju (kje lahko na neboleč način znižate stroške, kje vam odteka denar, pa se tega sploh ne zavedate...) in ne o tem, kako najti podatke, ali so podatki o poslovanju sploh pravi itd.



ZEUS Analyze

Poslovna inteligenca ni več samo za »velike fante«

»Business Intelligence Not Just for the Big Guys Anymore« in podobni naslovi so pred par leti pričeli polniti strokovne revije s področja informatike. Danes je to v svetu postalo dejstvo. T.i.

liberalizacija orodij za poslovno analitiko (seveda podprta z ustrežno varnostjo za preprečitev neavtoriziranih dostopov) sledi ideji, da je potrebno zaposlene čimbolj opremiti s pomembnimi podatki in tako napačne odločitve izločiti že na operativnem nivoju. Lep primer je skladiščnik, ki dobiva podatke o obračanju zalog in se na ta način učinkoviteje odloča pri upravljanju le-teh.

Drugo zanimivo dejstvo, ki je v svetu zadnjih nekaj let trend, pa je vlaganje v poslovno inteligenco. Če je do pred nekaj let veljalo, da se v svetu informatike največ vlaga v varnost informacijske infrastrukture, je danes na prvem mestu po vlaganju prav poslovna inteligenca.

V Datalabu sledimo svetovnim trendom, saj se zavedamo, da mala in srednje velika podjetja v teh kriznih razmerah bolj kot kdajkoli prej potrebujejo orodje, ki jim bo dejansko pomagalo doseči stroškovno učinkovitejšo poslovanje. Verjamemo, da je to kritičnega pomena za preživetje majhnih podjetij oz. za to, da ta podjetja ostanejo v koraku z velikimi sistemi.



ZEUS Nadzorne plošče

Postanite primer dobre prakse (pričetka) uporabe ZEUS-a

Da bi uporabnikom, ki ZEUS-a še ne uporabljajo, predstavili enostavnost in prednosti uporabe le-tega, želimo v eni od naslednjih števil E-Pantheon novic podrobno predstaviti praktičen primer, kako je neko podjetje pričelo z uporabo ZEUS-a.

Če želite, da bi Datalabovi strokovnjaki pomagali prav vašemu podjetju pri vpeljavi ZEUS-a, nas kontaktirajte na borutp@datalab.si. Na ta naslov se lahko obrnete tudi, če imate kakršnokoli vprašanje, predlog ali mnenje v zvezi z ZEUS-om.

		LT	SE	GE	ME	MF
ZEUS Nadzorna plošča	osnovni nabor DL predpripravljenih nadzornih plošč**	X	X	X	X	X
	dodatni nabor DL predpripravljenih nadzornih plošč***		X	X	X	X
	nadzorne plošče po meri			X*	X	X
	možnost filtra na gradnikih nadzornih plošč			X*	X	X
	poročila nadzorne plošče			X*	X	X
ZEUS Poročila (OLAP)				X*	X	X
ZEUS Analize (OLAP)				X*	X	X
ZEUS Načrtovanje				X	X	X

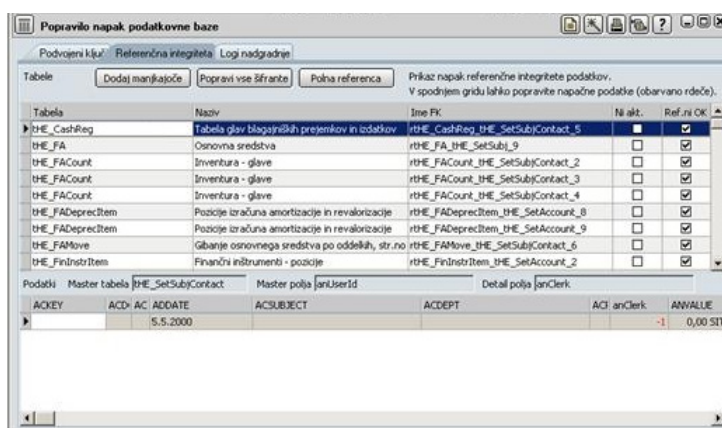
*
Od junija 09 dalje

**
Hitri pregled poslovanja
Ekološki vidik poslovanja
Pregled terjatev
Pregled zalog
Kje so naši kupci?
Kje so naši prejemniki?

(vse ostale nadzorne plošče, vključno s kazalniki)

Če imate pomisleke, ali vaš PANTHEON dejansko vsebuje ZEUS, se o tem prepričajte v zgornji tabeli.

Tiste, ki pravzaprav ne vedo čisto točno, kaj ZEUS sploh je, pa vabimo, da si ogledajo predstavitev poslovne inteligence ZEUS na http://www.datalab.si/pantheon/resitve_po_meri_podjetja/poslovna_inteligenca/.



Burut.puklavec@datalab.si

Čestitke partnerju Intera za uvrstitev v finalni izbor za "Najpodjetniško idejo 2008/09"

Na konferenci Red Herring v Berlinu je bila Intera proglašena med zmagovalce Red Herring 100 Europe za leto 2009. To je nagrada, ki jo vsako leto podelijo stotim najboljšim zasebnim tehnološkim podjetjem z območja EMEA (Evropa, srednji vzhod in Afrika).

Intera je bila izbrana iz seznama 210 finalistov, kateri so bili nominirani za nagrado Red Herring, potem ko smo pred strokovno komisijo sestavljeno iz investorjev, uspešnih managerjev in drugih finančnih strokovnjakov, predstavili vizijo podjetja in inovativnost izdelka Intrix. Uredniško osebje revije Red Herring je izbrana zasebna podjetja ocenjevalo s pomočjo natančne analize finančnih podatkov in ostalih kriterijev, ki vključujejo vodstveno kvaliteto, izvrševanje strategije, vlaganju v raziskave, možnostih globalne rasti itd.

Uredniško osebje revije Red Herring je izbrana zasebna podjetja ocenjevalo s pomočjo natančne analize finančnih podatkov in ostalih kriterijev, ki vključujejo vodstveno kvaliteto, izvrševanje strategije, predanost raziskovanju in razvoju ter potencialu globalne rasti. Sezname najboljših zasebnih podjetij so pomemben del revije Red Herring in njene tradicije iskanja novih inovativnih tehnoloških podjetij in podjetnikov. Uredniki revije Red Herring so že v začetku opazili podjetja, kot so Google, eBay in Skype, in jih napovedali kot vodilne na področju sprememb našega življenja in dela.

Intrix, storitev podjetja Intera, ponuja podjetjem in njenim uporabnikom prijazno in prilagodljivo delovno okolje. Intrix lahko podjetja uporabljajo kot orodje pri vodenju projektov, pri prodajnih in marketinških aktivnostih, notranjem sodelovanju med zaposlenimi in izmenjavi informacij ali pri integraciji različnih aplikacij v en uporabniku prijazen in na spletu delujoč uporabniški vmesnik.

rok.kolaric@intera.si

Računovodja leta 2009 – oba finalista uporabljata PANTHEON

Računovodja leta 2009 je po izboru strokovne komisije postal **Aleksander Vegelj**, direktor in lastnik podjetja T&T AOP in Datalab Partner, ki za računovodstvo svojih strank skrbi preko PANTHEON-a. Poleg tega je Aleksander Vegelj tudi zelo pomemben del našega ekosistema, saj je s svojim obširnim znanjem pripomogel k razvoju PANTHEON e-računovodstva.

Med finaliste izbora se je uvrstila tudi **Blanka Poglajen Čuvalo** iz podjetja APO Vizija, ki prav tako z nasveti in dolgoletnimi izkušnjami pomaga pri razvoju PANTHEON-a.

Obema iskrene čestitke!



Obračun plač pri pogodbi o subvencioniranju plač

Imamo pogodbo o subvencioniranju plač. Aneксе imamo podpisane za 36 urni delavnik. Delamo 32 ur, za kar imamo dodatno podpisan dogovor z reprezentativnim sindikatom. Plača se nam finančno gledano ne zmanjša. Ostane na ravni pred podpisanim aneksom. Ne vemo natančno kako obračunati ure. Ali 32 ur oziroma 36 ur - pri obračunu plač. Ali mora biti na M-4 obrazcu navedeno 36 ur?

V skladu z 142. členom Zakona o delovnih razmerjih (Uradni list RS, št. 42/02, 103/07) znaša lahko polni delovni čas pri delodajalcih od 36 do 40 ur na teden. Izjema so udeleženci javnih del, pri katerih se šteje polni delovni čas 30 ur na teden.

Če se med letom spremeni polni delovni čas zavezanca, je potrebno spremembo polnega delovnega časa za vse zavezance sporočiti tako, da se z obrazcem M-2 (zaključek obdobja starega polnega delovnega časa) vložijo odjava in nato z obrazcem M-1 (začetek obdobja novega polnega delovnega časa) nova prijava. V takem primeru se za obdobje veljavnosti novega polnega delovnega časa posebej izpolni nov obrazec M-4 za prijavo podatkov o plači oziroma osnovi, nadomestilih, plačanem prispevku in obdobju zavarovanja. Navedeno se vpiše v polje 6 obrazca M-4.

V primeru polnega delovnega časa (40 ur na teden), letni sklad ur zavezanca ne sme biti

manjši od 2080 ur. V primeru, da je polni delovni čas 36 ur na teden, letni sklad ur zavezanca ne sme biti manjši od 1872 ur. V primeru, da je polni delovni čas 30 ur na teden, letni sklad ur zavezanca ne sme biti manjši od 1560 ur. Navedeno se vpiše v polje 7 obrazca M-4.

Za zavezanca, ki se mu izplačuje plača, se vpiše število rednega delovnega časa, za katerega je bila izplačana plača in nadomestilo plače ter od katerega so bili obračunani in plačani vsi prispevki za pokojninsko, invalidsko in zdravstveno zavarovanje.

Pomembno je, kako je sklenjen dogovor z vašim reprezentativnim sindikatom. Če se vam finančno plače ne bodo zmanjšale, čeprav boste delali 32 ur namesto 36 ur na teden, je za vas obračunan polni delovni čas - 36 ur na teden. V primeru, da z reprezentativnim sindikatom ne bi imeli sklenjenega dogovora in je delovni čas manjši od 40 ur na teden, se obračun in izplačilo plače naredi enako, kot za polni delovni čas (40 ur na teden). Navedeno se vpiše v polje 11 obrazca M-4.

Vir: [Vestnik Plače in kadri, Verlag Dashöfer, založba, d.o.o., www.dashofer.si](#)

Prehod na PANTHEON 5.5

Kot smo že večkrat napisali, je prehod in okolja 5.0 na novo verzijo 5.5 nujno potreben zaradi uvajanja novih tehnologij in nemotenega delovanja sistema v bodoče. V podjetju Datalab smo razvili več popolnoma avtomatiziranih postopkov, ki omogočajo, da je prehod enostaven, hiter in cenovno kar najbolj ugoden.

Pri podjetjih, ki nimajo dodatnih funkcij, implementiranih s strani naših partnerjev, je celotna nadgradnja **popolnoma avtomatizirana in cenovno izredno dostopna**. Podjetje Datalab, kot razvijalec programske opreme PANTHEON vedno posluša in upošteva mnenja uporabnikov, ki omogočajo izboljšave programa, razvoj novih funkcionalnosti in obstoj na trgu. V primeru migracije z verzije 5.0 na 5.5 imamo moralno odgovornost, da se postopek spelje čimbolj enostavno in cenovno sprejemljivo, zato vam nudimo možnost, da ponudbo za migracijo pripravi podjetje DATALAB.

Še danes nas pokličite za pripravo ponudbe ali pošljite elektronsko pošto!

KONTAKT:

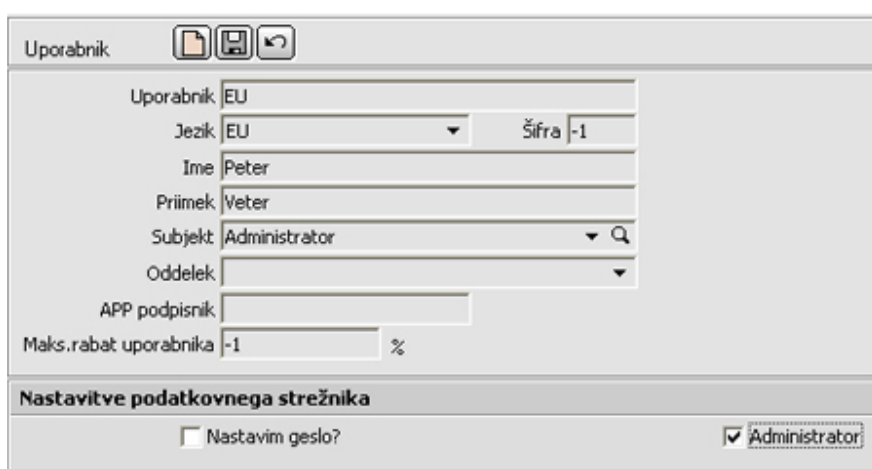
Tel: 01 25 28 936

E-mail: prodaja@datalab.si

PANTHEON v več jezikih

S 15.4.09 smo spremenili način izdajanja računov. Banke, ki nas financirajo, so namreč kot dodatne garancije za kredite, ki jih imamo najete, zahtevale, da naš običajen postopek (mi izdamo račun partnerju, partner pa vam) spremenimo tako, da Datalab neposredno izdaja račune in sprejema plačila.

V administratorski konzoli kjer urejamo uporabnike, lahko tudi za vsakega uporabnika določimo jezik v katerem želi uporabljati uporabniški vmesnik. To zavzema vse menije, IRIS sporočila in jezik na obrazcih. V našem primeru bomo na slovenskem PANTHEON-u določili angleški uporabniški vmesnik (EU).



The screenshot shows a web form titled "Uporabnik" (User) with several input fields and a "Nastavitve podatkovnega strežnika" (Server data settings) section. The fields are filled with the following values:

- Uporabnik: EU
- Jezik: EU (dropdown menu)
- Šifra: -1
- Ime: Peter
- Priimek: Veter
- Subjekt: Administrator (dropdown menu with search icon)
- Oddelek: (empty dropdown menu)
- APP podpisnik: (empty text field)
- Maks.rabat uporabnika: -1 %

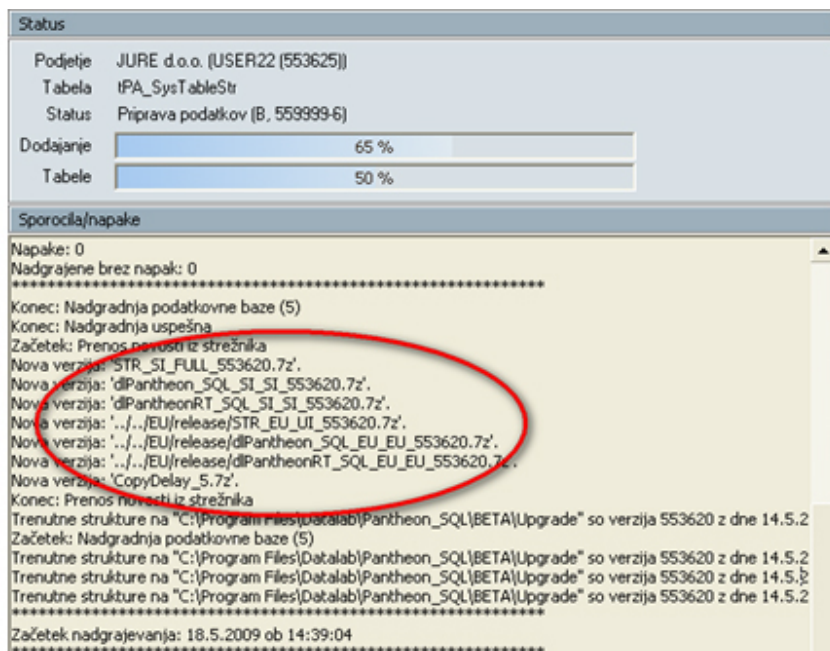
The "Nastavitve podatkovnega strežnika" section contains a checkbox "Nastavim geslo?" (Set password?) which is unchecked, and a checkbox "Administrator" which is checked.

Menjavo jezika in nadgradnjo izvede le uporabnik z privzetim jezikom, torej jezikom katerega jezik je tudi lokalizacija programa. Nastavitve bo učinkovala po prvi naslednji nadgradnji. Ob avtomatski nadgradnji se iz strežnika pretočijo ustrezne datoteke. V tem primeru so to za slovensko lokalizacijo in uporabniški vmesnik:

- dIPantheon_SQL_SI_SI_55xxxx.7z
- STR_SI_FULL_55xxxx.7z

In za slovensko lokalizacijo in angleški uporabniški vmesnik:

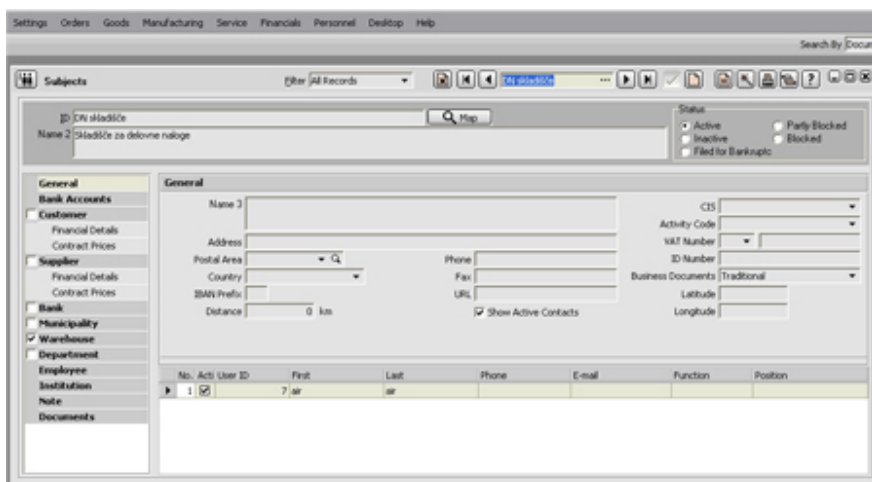
- dIPantheon_SQL_EU_EU_55xxxx.7z
- STR_EU_UI_FULL_55xxxx.7z



Po nadgradnji uporabimo EU verzijo programa dIPantheon_SQL_EU_EU_55xxxx in se logiramo z predhodno kreiranim uporabnikom – EU.



Meniji in jezik na obrazcih je sedaj v izbranem angleškem jeziku.



Jure.bovha@datalab.si

Za vsa nadaljna pojasnila vam je na voljo naša prodajna služba na elektronskem naslovu

Mala šola optimizacije spletnih strani - Nekaj splošnih podatkov o iskalnikih, optimizaciji in še čem

V zadnjih mesecih je »optimizacija« nova vroča beseda v marketingu in oglaševanju. Podjetja so spoznala pomen iskalnikov (Google, Najdi.si), kjer išče informacije velika večina internetnih uporabnikov, in želijo biti na teh iskalnikih kar najvišje uvrščena. Zato je tudi dobro, da posedujemo vsaj minimalno znanje, ki nam pomaga bolje razumeti delovanje iskalnikov in principe spletne optimizacije.

Podjetja, ki uporabljajo program Manto Insight, pravijo, da si ne znajo več predstavljati svojega poslovanja brez njega.

Spoznajte, kako lahko izboljša tudi vaše poslovanje.

Spletni iskalniki za indeksiranje spletnih strani uporabljajo avtomatizirane programe, t.i. pajke in robote, s katerimi preiščejo spletne strani. Informacije, ki jih dobijo pajki, se indeksirano shranijo v baze – kadar v Google vpišemo določen iskalni termin, npr- »čokolada z lešniki«, Google ne bo v realnem času preiskal celotnega spleta, temveč bo opravil poizvedbo v že pripravljeni bazi. Pri izpisovanju rezultatov pa vsak iskalnik uporablja svoje kriterije, s katerimi želi doseči, da se bo prikazala kar najbolj točna informacija oziroma tisto, kar uporabnik dejansko išče. To je tisto, na kar želijo vplivati praktično vse spletne strani – prepričati iskalnik, da je ravno njihova spletna stran tako pomembna, da mora biti uvrščena na kar najvišjem mestu.

Iskalniki pri določanju pomembnosti v grobem upoštevajo dvoje kriterijev:

1. določene attribute in vsebino na naši strani in
2. povezave, ki na našo internetno stran kažejo od zunaj.

Atributi in vsebina na naši strani

Na ta faktor imamo direkten vpliv, saj smo mi tisti, ki smo odgovorni za strukturo in urejanje strani – zato se moramo tudi potruditi, da je stran urejena tako, kot je treba. Optimizirati je potrebno določene attribute (naslove, gostoto besed, naslove slik itd) ter premisliti, ali je trenutna struktura strani primerna za spletne iskalnike. Če želimo optimizirati stran, ki je na našem spletišču zelo globoko, npr. na četrtem nivoju, bi bilo morda smiselno premisliti, da to stran prenesemo nekam višje v strukturo, saj se ji bo tako povečala vrednost. Pametno je tudi premisliti, ali je potrebno preurediti celotno spletno stran, da bo bolj ustrezna iskalnikom. Obenem je potrebno paziti, da je stran še vedno v principu namenjena ljudem, saj nam le malo pomaga spletna stran, ki je sicer dobro optimizirana, obiskovalec pa se na njej ne znajde. Več o tovrstni optimizaciji spletne strani bomo govorili v naslednjih PANTHEON e-novicah.

Povezave od zunaj (backlinks)

Povezave od drugih internetnih strani, ki kažejo na našo stran, so celo še bolj pomembne od atributov na naši strani. Razlog za to je preprosta logika, da lahko spretna oseba svojo stran skozi attribute in vsebino prikaže kot zelo pomembno in relevantno za iskalnik, čeprav to v resnici ni. Iskalniki se tako v grobem poslužujejo principa: bolj kot je pomembna stran, več zunanjih (neodvisnih) strani bo na to stran kazalo. Bolj kot bodo pomembne zunanje strani, ki kažejo na nas, bolj se bo tudi naša stran smatrala za pomembno (npr. povezava na nas od mednarodne korporativne strani ima neprimerno večjo težo kot povezava od strani manjšega podjetja). Na to, koliko in kakšne zunanje strani bodo imele povezave na našo stran, seveda ne moremo vplivati v tolikšni meri, kolikor lahko na attribute oziroma vsebino na naši strani, še vedno pa lahko z vztrajnim delom tudi tukaj dosežemo ogromno. O načinih pridobivanja zunanjih povezav bomo govorili v eni od naslednjih okrožnic PANTHEON e-novic.

Lep pozdrav do naslednjič,
Gal.kocar@datalab.si

ZEUS odslej tudi na MS OLAP strežniku Analysis Services 2005

Od 5.5.2009 oz. od builda 553601 ZEUS Analize in ZEUS Poročila delujejo tudi z Microsoftovim OLAP strežnikom Analysis Services 2005. Uporaba ZEUS-a za uporabnike, ki uporabljajo OLAP strežnik MS AS 2000 se pri tem ni spremenila.

Uporaba v primeru MS AS 2005 je z uporabniškega vidika enaka kot pri MS AS 2000, z administratorskega vidika pa celo enostavnejša.

Borut.puklavec@datalab.si

PANTHEON po meri računovodje

S ciljem, da bi program PANTHEON še izboljšali in iz njega naredili resnično najboljše orodje za računovodstvo, smo se v podjetju Datalab odločili, da k sodelovanju povabimo vse zainteresirane računovodje. Samo računovodje, ki program intenzivno uporabljajo na dnevnem nivoju, lahko iz »prve« roke povedo, kaj jih moti in kaj si želijo.

V ta namen smo 15.5.2009 imeli prvi delovni sestanek, na katerem smo uporabnikom omogočili, da nam v živo in neposredno povedo, kje v programu imajo težave. Da sestanek ne bi izzvenel kot dolgočasno predavanje, smo namesto agende pripravili samo nekaj glavnih opornih točk, za katere smo že vedeli, da tarejo uporabnike, npr. novosti pri zaključevanju poslovnega leta v programu. Želeli smo tudi, da si uporabniki med seboj izmenjajo izkušnje, težave in rešitve. Tako je lahko vsak od udeležencev predstavnikom Datalaba in drugim udeležencem predstavil svoje težave, želje in predloge za izboljšavo programa. Prisotni s strani Datalaba smo se obvezali, da bomo seznam težav in predlogov preučili in jih vključili v naslednje verzije programa.

Udeleženci in drugi uporabniki programa lahko v prihodnjih mesecih pričakujete kar nekaj izboljšav na področju plačilnega prometa, avtomatskega knjiženja, knjiženja DDV itd. Naslednji sestanek načrtujemo, ko bomo implementirali zaključke prvega sestanka, vsekakor pa še v letošnjem letu. V kolikor ste računovodja in bi se radi udeležili naslednjega sestanka, nam to lahko sporočite na e-poštni naslov: simon.klemen@datalab.si ali pokličite v naše podjetje.

simon.klemen@datalab.si

UG srečanja

Po dveh uspešnih srečanjih uporabnikov, partnerjev ter razvijalcev PANTHEON-a vas vabimo, da se nam pridružite na druženju in konstruktivni debati glede posameznih področij znotraj programa v navedenih terminih.

TERMIN	PODROČJE	KONTAKT
28.5.2009	HRUG - Hera (kadri, plače, potni nalogi...)	tina.berden@datalab.si
3.6.2009	HEUGŠ – Hermes šifranti (naročila, šifranti)	bostjan.pecar@datalab.si
10.6.2009	HEUGb - Hermes blago (blago, servis, DDV, carinska skladišča...)	mateja.korelc@datalab.si
16.6.2009	PAUG - Pantheon splošno (Administratorska konzola, setup, lokalizacije, OTOS...)	damjan.smuc@datalab.si
17.6.2009	HEUGd - Hermes denar (računovodstvo, finance, osn. sredstva...)	simon.klemen@datalab.si

*prijavite se lahko na e-naslove poleg razpisanih terminov

Kaj so srečanja UG?

To so srečanja, ki se dogajajo pri nas, na Datalabu (Koprska 92, Ljubljana) in so namenjena druženju vseh, ki jih zanima posamezno področje PANTHEON-a. Čeprav srečanje praviloma vodi produktni vodja področja, ne gre za predavanje, temveč za izmenjavo informacij, kjer so prav izkušnje in mnenja uporabnikov tista, katerim dajemo največji poudarek. Zadnji del srečanja, ki ga imenujemo PPP (pogovor ob pizzi in pivu), pa je še posebej namenjen sproščeni izmenjavi mnenj.



Pridružite se nam tudi vi in prispevajte svoje izkušnje ter tako neposredno vplivajte na razvoj PANTHEON-a v bodoče!

Borut.puklavc@datalab.si

Oglašujte v e-Pantheon novicah

Predstavite vaše podjetje in rešitve v E-Pantheon novicah (1-krat mesečno jih prejme več kot 3.500 naših uporabnikov). Omogočamo vam predstavitev v obliki člankov ali oglasov.



Za več informacij kontaktirajte marketing@datalab.si.

Datalab d.d. | Koprska ulica 92, SI-1000 Ljubljana | tel. +386 1 252 89 00 | info@datalab.si | www.datalab.si