

2 **Novosti v PANTHEON-u**
Oglejte si, kaj bo novega za posamezna področja v PANTHEON-u v oktobrski nadgradnji programa (build 555400).

→ Stran 2

7 **PANTHEON konferenca za računovodje**
Vabimo vas na Konferenco za računovodje, ki bo 25. novembra 2011 na Gospodarskem razstavišču v Ljubljani.

→ Stran 7

9 **Uporabniške strani PANTHEON**
User Site jeseni praznuje svoj prvi rojstni dan. Če se še niste pridružili našemu plemenu, je čas za to ZDAJ.

→ Stran 9

datalab
Spremenite podatke v dobiček!

Uvodnik

Vročje poletje in vesela jesen

Čas je denar. Ta rek zadnja desetletja z uvajanjem informacijske tehnologije postaja temeljni razlikovalec uspešnih in manj uspešnih podjetij. Nikoli pa še ni bil tako resničen kot v teh kriznih časih, ko je vsaka sekunda izgubljena z odmikanjem pozornosti od kupca, ločilo med preživetjem in bankrotom. Poleti nam je bilo precej vroče zaradi naporov, ki smo jih vlagali v pohitritev PANTHEON-a.

Vedno nove in kompleksnejše zahteve (npr. ugotavljanje plačil pri obračunu DDV) prinašajo svoj davek računalniški moči. Ta se kaže v zmanjšanju odzivnih časov. Precej tega lahko s pametnim programiranjem odpravimo. Tako smo npr. obračun DDV ki je pri enem od naših uporabnikov trajal kar 15 ur(!), optimizirali nazaj na 5 minut (!!!!) ter s tem omogočili normalno uporabo. V istem času smo tudi očistili večino ARES postopkov standardnega PANTHEON-a in jih prepisali na stored procedure. Pri večini tako prepisanih postopkov beležimo pohitritve med 30 % in 50 %. Med temi optimizacijami smo našli tudi precej neoptimalne kode in nepotrebnih poizvedb (npr. podpisniki v navigatorju) ter jih odpravili, tako da z oktobrim buildom pričakujemo bistveno boljšo odzivnost. Posebno pozornost smo posvetili Oracle verziji, ki jo od julija čistimo z novoustanovljenim razvojnim centrom v Pakistanu. Najbolj bodo take pohitritve vidne podjetjem z velikim obsegom podatkov, a tudi mikropodjetja bodo uporabljala PANTHEON opazno hitreje (pri čemer moram opozoriti na lastnost človeškega uma, da izboljšanje manj zazna kot poslabšanje).

Poleg pohitritev pa dodajamo nove funkcionalnosti. Oktobra bomo najprej na Kongresu računovodij v Portorožu, nato pa še na Računovodski konferenci v Ljubljani predstavljali nove rešitve, ki drastično izboljšajo delo v računovodstvu. Prav finance/računovodstvo so poleg prodajnega oddelka tisto področje, ki mu moramo v teh konfučnih časih nameniti največ pozornosti. Zato smo uredili koncernske šifrate s čimer se vpis/sprememba določenega šifra avtomatsko prenese na vse podrejene podatkovne baze. Demeter oddelek (modul Denar) je naredil Accounting Management konzolo – orodje za spremljanje porabe časa v računovodstvu in avtomatsko fakturiranje dela, kar ne bo olajšalo dela le računovodskim servisom, ampak vsem podjetjem, ki



centralizirajo računovodstvo znotraj podjetniške skupine. Vedenje kje smo v vsakem trenutku je prav tako nujno potrebno. Če smo do sedaj omogočali takojšen vpogled v bilance in poročila enega podjetja, lahko z dopoljenim modulom Konsolidacija sedaj spremljamo performanse celotne skupine. Po potrebi dnevno!

Pretekli teden smo z nakupom drugega superračunalnika za avtotestiranje podvojili kapacitete, s čimer bomo skrajšali čas, potreben za izid nove verzije. Ko programerji končajo z razvojem, je namreč potrebno pretestirati vse funkcije te naše izredno kompleksne

aplikacije, kar je do sedaj trajalo 2-3 dni. Tudi če smo popravek napake naredili takoj, le-ta ni smel biti objavljen, dokler ni bil pretestiran. Reševanje tega ozkega grla nam bo prineslo večjo odzivnost. Dokler ne bodo novi avtotesti, ki jih stalno dodajamo in z njimi pokrivamo vedno večji del funkcionalnosti, pojedli tudi novo dodane resurse in bomo morali v ponoven nakup. Cikel, ki se ponavlja kot letni časi.

Upamo, da bo z našim vročim poletjem vaša jesen prijetnejša.

Andj. Mertelj



Andrej Mertelj
izvršni direktor
andrej.mertelj@datalab.si
Datalab, d. d.

Nova pridobitev: mrežni diskovni sistem EMC in super micro računalnik za avtotestiranje.

PANTHEON™ konferenca za računovodje

datalab Business operating system

25. 11. 2011, Gospodarsko razstavišče, Ljubljana



IZJAVA ZADOVOLJNEGA UPORABNIKA PANTHEON GOSTOVANJA

Za hosting sem se odločila, ker se mi je v začetku marca pokvaril računalnik, na katerem sem imela PANTHEON. Pri hostingu so poleg nemotnega delovanja programa vključeni back up, varovanje na varni lokaciji ter nadgradnje. Sedaj lahko s katerikoli računalnikom dostopam do svojih baz in, kar je najlepše, dostop imajo tudi moje stranke. Zaradi tega je delo bolj enostavno in poteka hitreje.

LUCRUM.SI, računovodske storitve
Tatjana Brumat, s. p.

Novosti

Novosti v buildu 555400

Z mesecem oktobrom bo na voljo nova verzija programa. Predstavljamo novosti po posameznih modulih.



Izboljšave so na voljo samo uporabnikom, ki imajo sklenjeno PANTHEON osveževalno pogodbo. V primeru, da vaše podjetje nima veljavne osveževalne pogodbe, nas kontaktirajte na prodaja@datalab.si.

DENAR

- Združili bomo pripravo obveznega in prostovoljnega pobota (31628).
- Omogočili bomo Knjiženje trošarine na ločen konto pri porabi materiala (31595).
- Pri pripravi pobota bomo dodali logične kontrole, ki jih je objavil AJPES (31397).
- Dodali bomo modul za knjiženje parskih razlik, ki so nastale v obdobju knjiženja, in omogočili, da se te razlike poknjižijo (30812).
- Kontrolno številko lahko preverimo, dodali Možnost izračuna manjkajoče kontrolne številke pri kreiranju plačilnega naloga (30620).
- Namesto dosedanjih petih obdobji obdobji bo možno uporabiti 10 obdobji pri izpisu strukture odprtih postavk (30618).
- Izpise opominov boste lahko pošiljali po e-pošti (30542).
- Dodali bomo avtorizacijo na brisanje pozicij temeljnica (21212).
- Povsem nov modul bo planiranje denarnega toka (18853).
- Dodali bomo funkcijo, ki bo na podlagi knjižbe povedala, od kje je program vzel ta konto pri knjiženju določenega dokumenta (8317).

ZEUS – Poslovna analitika

- Nadgradnja sistema poročil nadzorne plošče.
- Parametrizacija na DatumObdobja/DatumDokumenta.
- Priklic ZE Analiz kadri iz kadrovske dokumentacije in šifrantov.
- Dodani log podatki procesiranja kock v sysLog.
- Uvoz/izvoz podatkov za načrtovanje.
- Nov tip gradnika: multigradnik.
- Čarovnik za direktno kreiranje ZE por. nadz. pl. iz PA izpisa.
- Priklic ZE Analiz proizvodnje iz proizvodnih dokumentov in šifrantov in več manjših sprememb.

- Nekaj časa smo namenili tudi refactorju kode, kar bo prineslo optimalnejše delovanje.

PANTHEON – nastavitve, splošno

- Priprava koncernskih šifrantov.
- Nov čarovnik Brisanje neuporabljenih zapisov.
- Povezava na UserSite s PANTHEON desktopa.
- AJPES nova nastavitve v AK Polni Kratek naziv in Naziv.
- Periodična menjava gesel, zahtevana močna gesla;
- Pohitritev nadgradnje za Oracle (implementacija stored procedure ORA).
- Prenos izbrane vrednosti iz iskalnika v lookup z kombinacijo CTRL+dvoklik.

BLAGO

- Nova knjigovodska vrsta Sestavljeno blago (opomba 29878).
- Več rabatov (Rabat 1, 2 in Superrabat) na dokumentih prevzema (opomba 29656).
- Več izboljšav za DDV: optimizacija zbiranja podatkov za Obračun DDV-ja (31865), na formo DDV se doda konto gotovinskih plačil (opomba 31513), v Administratorsko konzolo – DDV se doda polje, kjer se določi privzeti konto za 66.a člen (opomba 31212).
- Preračun trošarin in ostalih dajatev med valutami (opomba 30342).
- Na ECL na panel Podrži/Razmnoži na dokumente se doda dva preklopnika: Prenesi tečaj in Potrdi dokumente (opombi 30491 in 30538).
- Avtomatsko zapiranje cassascontov, kjer se kreira dobropis v rednosti cassasconta (opomba 13240).

KADRI IN PLAČE

Glede na to, da je nepotreben vnos podatkov velik strošek za podjetja, smo v ta namen v buildu 54.00 naredili nekaj izboljšav, kjer se bo pri uporabi modula Kadri prihranilo še nekaj dodatnega časa. Tako smo:

- omogočili avtomatizacijo poganjanja obračuna plač, kreiranja virmanov in tiskanja izpisov. pri tej izboljšavi smo se osredotočili predvsem na uporabnike, ki pri svojem vsakdanjem delu uporabljajo več baz (npr. računovodski servisi) in jim vsak prehod iz ene baze v drugo predstavlja izgubo časa. Tako smo v plačah omogočili izvajanje obračuna, kreiranja virmanov ter tiskanja izpisov na vseh bazah hkrati brez izstopa ter ponovnega vstopa v posamezno bazo ter poganjanja obračuna oz. kreiranja virmanov.
- Posebne in osebne olajšave za vzdrževane družinske člane: olajšave, kot so dodatna splošna, posebne in osebne olajšave, smo združili na enotni panel. Olajšave, kjer je možen pregled vseh olajšav, do katerih je upravičen zaposleni. S tem se izognemo zamudnemu vnosu obdobja ter oznake olajšav za vzdrževane družinske člane v panelu Družinski člani, kateri so bili potrebni za poročilo o dohodku.
- Dodali smo tudi šifrant posebnih in osebnih olajšav, s katerim se izognemo ročnemu vnosu in preračunavanju zneskov olajšav pri vzdrževanih družinskih članih.

Še nekaj manjših izboljšav:

- V izpise delavcev se je dodal še kriterij po vrednosti Poljubnih polji.
- Možnost izpisa vseh dokumentov iz panela Dokumenti.
- Avtorizacije za vodje, kjer se vodi omogoči pregled podatkov za podrejene zaposlene. Vodja lahko pregleduje personalne mape in potne naloge za vse delavce, katerim je nadrejen.
- Čarovnik Prenos vprašanj med delovnimi mesti, kjer se vprašanja prenesejo iz enega na drugo delovno mesto.
- Možnost kopiranja priprave obračuna iz ene vrste dokumenta na drugo vrsto.

24.000 uporabnikov

14. septembra se je že štiriindvajsetisoči uporabnik odločil, da je PANTHEON pravi program zanj.

Ta uporabnik pa ni nič bolj pomemben od vseh pred njim – vseh vas, ki nam že zaupate – in vseh za njim, ki bodo še odkrili prednosti vrhunskega informacijskega orodja.

Hvala za vašo zvestobo in zaupanje. Še naprej se bomo trudili, da bo vaše delo s podatki lažje.

Sodelovanje s črnogorskim Inštitutom za računovodstvo in revizijo

Datalab Tehnologije, d.d., Datalab Črna Gora in črnogorski Inštitut za računovodstvo in revizijo so podpisali dogovor o strateškem sodelovanju, v sklopu katerega bo inštitut Datalabu pomagal tolmačiti črnogorsko zakonodajo za računovodenje v gospodarskih družbah in javnih zavodih. Ta znanja bo Datalab potem vgrajeval v PANTHEON in tako skrbel za skladnost programa s črnogorskim pravnim redom. Datalab bo inštitutu pomagal pri oblikovanju dobrih praks računovodskih servisov in njihove vloge v podjetništvu. Potekal bo tudi prenos znanja in dobrih praks poslovanja, računovodenja in kontrolinga. Sodelovanje bo potekalo tudi na področju izobraževanja, internacionalizacije poslovanja in promocije podjetništva.



PANTHEON NOVICE
Letnik VI.
Številka 35
september 2011

Izdaja
Datalab Tehnologije, d. d.
Koprška ulica 92
1000 Ljubljana
Telefon (01) 252 89 00
Faks (01) 252 89 10
info@datalab.si
www.datalab.si

Urednica
Maja Fujan, vodja marketinga

Oblikovanje
Studio MARS

Tisk
PARTNER GRAF, d. o. o.

Naklada
2.800 izvodov

PANTHEON je zaščitena blagovna znamka podjetja Datalab Tehnologije, d. d. Vse ostale blagovne znamke so last pripadajočih podjetij.
© 2011, Datalab tehnologije, d. d.

Navedbe avtorjev posameznih člankov ne odražajo vedno mnenja družbe Datalab, d. d.

ORACLE®

Oracle is sponsor of **datalab** Sailing trip 2011

Pantheon runs on Oracle DB
Oracle Database. Trusted by 295,000 Customers Worldwide

oracle.com/goto/database or
1.800.ORACLE1

Datalab na Facebook-u

Ponosno vam obveščamo, da gre tudi Datalab v korak s časom in s tem v uporabo družbenih medijev. Zato vas vabimo, da na Facebooku obiščete **Datalab PANTHEON – spremenite podatke v dobiček**, kjer bodo vsem uporabnikom Facebook-a na voljo najzanimivejše informacije o PANTHEON-u, vodenju podjetja in drugih poslovnih znanjih, vendar podane v manj formalni obliki.

Vabimo vas torej, da postanete goreči oboževalci PANTHEON-a tudi na Facebook-u! Hvala vam za vaše sodelovanje že vnaprej!

facebook

Web service

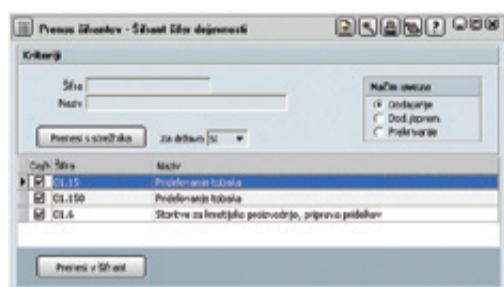
Prenos šifrantov preko spleta

Prenos šifrantov preko spletne storitve nam omogoča preprosto dodajanje zapisov brez ročnega tipkanja podatkov. S tem imamo na voljo ažurne podatke, ki onemogočajo napake pri ročnem vpisovanju oziroma dodajanju zapisov. Poglejmo praktičen primer dodajanja novih zapisov v šifrant dejavnosti.

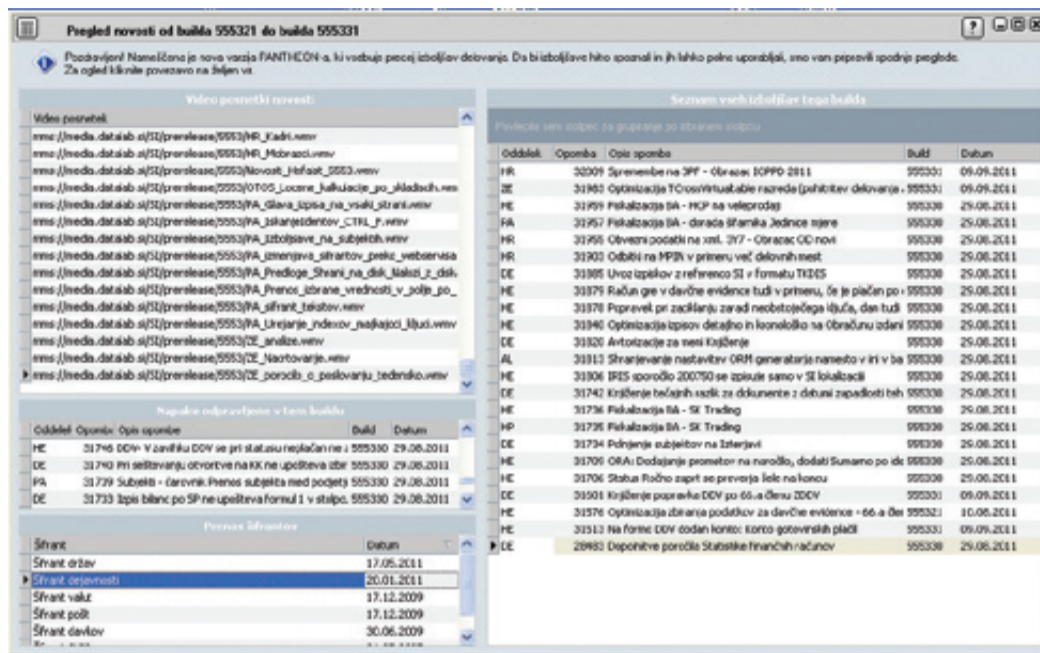
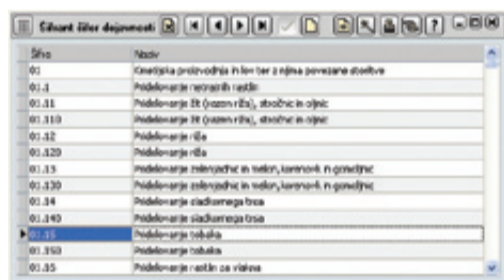
Nova možnost je dosegljiva iz ikone Uvoz/Izvoz podatkov.



Na oknu za prenos šifrantov kliknemo na gumb Prenesi s strežnika, ki nam v primeru privzete možnosti načina uvoza Dodajanje ponudi vse veljavne šifre dejavnosti, ki ne obstajajo v naši bazi.



Samo še klik na gumb Prenesi v šifrant in naš šifrant dejavnosti se je napolnil z označenimi zapisi.



Seznam razpoložljivih šifrantov, ki jih lahko prenašate preko spletne storitve, je dosegljiv v oknu Pregled novosti do katerega lahko pridete iz prijavnega okna. Na tem mestu so zbrane tudi ostale pomembne informacije (seznam izboljšav/napak ter video navodila) povezane z verzijo PANTHEON-a, ki jo uporabljate.

Prijavno okno z dostopom do okna Pregled novosti



Boštjan Pečar
produktni vodja
bostjan.pecar@datalab.si
Datalab, d. d.

mms://media.datalab.si/SI/prerelease/5553/PA_izmenjava_sifrantov_preko_webservisa.wmv

Oglašujte na uporabniških straneh in se predstavite več kot 7000 vsakodnevno prijavljenim obiskovalcem

U·SITE PANTHEON

Uporabniške novice so vroče! Dnevno nove vsebine, promocija na spletni strani Datalab in na Facebook-u, naraščajoče število uporabnikov, ki se vlučujejo v dialog ... vašega podjetja pa ni zraven?

Postanite tudi vi del uporabniške skupnosti in predstavite svoje izdelke in storitve za **samo 100 EUR*** na mesec.

Info: marketing@datalab.si

*Posebna ponudba v oktobru 2011.

Sistem davčnih blagajn

5 vprašanj o fiskalizaciji

Pet stvari, ki jim morate vedeti o sistemu davčnih blagajn – fiskalizaciji v PANTHEON-u

1. Katere so osnovne predpostavke za davčne blagajne?

V državah, kjer se uporabljajo davčne blagajne (t.i. fiskalizacija), PANTHEON podpira tovrstno poslovanje in komunikacijo z davčnim tiskalnikom. Osnovna predpostavka je, da uporabnik ima davčni tiskalnik, ki je podprt v PANTHEON-u, in ki ga pooblaščen server inicializira. Sledi priprava PANTHEON-a za delo s davčnim tiskalnikom po navodilih lokalne Datalabove ekipe. Potem je mogoče preprosto izdati maloprodajne, v BiH pa tudi veleprodajne račune.

2. Kako poteka razvoj za podporo določenega davčnega tiskalnika?

Datalabova POS ekipa se je povezala s ponudniki davčnih tiskalnikov in razvijalci gonilnikov zanje. Ko kakšen tiskalnik postane davčno certificiran, ga poskušamo čimprej ustrezno podpreti. Po razvoju in testiranju v lokalnem Datalabu napišemo podrobna navodila za začetek dela s tiskalnikom in PANTHEON-om.

3. Katere funkcije podpira PANTHEON glede davčne blagajne za maloprodajo?

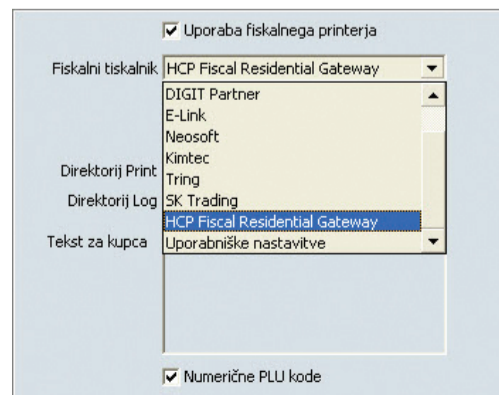
Osnovne funkcije za maloprodajo so seveda izdaja maloprodajnega računa, izpis reklamiranega računa in zaključek blagajne. Razen teh smo dodali še vrsto funkcij, ki lajšajo delo v maloprodaji: kopija računa, presek stanja blagajne, depozit, periodično poročilo datuma od-do, odpiranje predala, izpis neobveznih dodatnih besedil pred in za računom.

4. Kako je pa z veleprodajnimi računi?

V državah, kjer je tudi veleprodajne račune potrebno izdajati z davčnim tiskalnikom (BiH), PANTHEON omogoča tudi to. Delo z veleprodajnimi računi je enako preprosto kot z maloprodajnimi; izpis veleprodajnega računa in reklamiranega veleprodajnega računa predstavljata osnovno funkcionalnost, na voljo so pa tudi vse funkcionalnosti kot na maloprodaji.

5. Poslovanje s tujino je v drugih programskih paketih oteženo. Kakšno je stanje v PANTHEON-u?

V PANTHEON-u ni »stanja«. Program samodejno zazna, ko je račun za tujino, in ustrezno pripravi račun. Poudariti moramo, da je v PANTHEON-u možno brez omejitev v istem dnevu prodati enak artikel (ident) doma in v tujini, kar je pri drugih rešitvah v praksi težavno.



Diana Mošnja
produktni vodja za POS
dianam@datalab.si
Datalab, d. d.

Denar

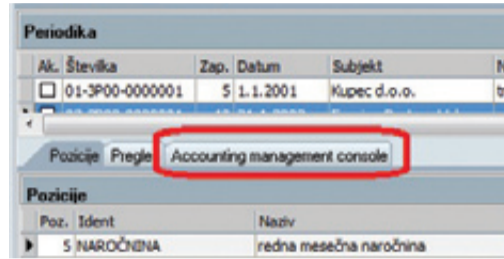
Accounting Management Console

Novi modul Accounting Management Console (v nadaljevanju AMC) je na voljo od julijskega builda dalje. Modul ni del »standardnega« PANTHEON-a in ga lahko najdete na naslovu <ftp://ftp.datalab.si/sifranti/amc0002.dpa> kot ARES postopek. Poleg so tudi podrobna navodila za uporabo postopka.



Simon Klemen
produktni vodja
simon.klemen@datalab.si
Datalab, d. d.

Po uvozu se postopek integrira na Periodično fakturiranje v programu PANTHEON, kjer ga boste našli na zavihku Accounting Management Console.



Kaj lahko počnete v AMC?

Namesto suhoparne razlage bom poskušal to odgovoriti z dvema vprašanjema:

Ali lahko program sešteje število knjižb in njihovo število uporabi kot količino pri fakturiranju?

Ali lahko vidim, koliko je računovodkinja Anica naredila knjižb, obračunov plač, honorarjev, potnih nalogov, obračunov DDV v mesecu avgustu?

Odgovor na obe vprašanji je: **DA**, s tem postopkom lahko. Namenjen je torej pripravi periodičnega fakturiranja za stranke računovodskega servisa ali pa za pregledovanje opravljenega dela po datumskih kriterijih, bazah strank in uporabnikih.

Kriterije za zbiranje podatkov je možno brez programiranja dopolniti, predpripravljeni ob namestitvi AMC pa so:

- število knjižb,
- število prejetih računov,
- število izdanih računov,
- število plač/honorarjev,
- število potnih nalogov,
- število klicev/kontaktov v izterjavi.

Kako pripravim podatke za periodično fakturiranje?

Predpostavimo, da že imate v periodičnem fakturiranju vse pripravljeno za fakturiranje svojim strankam. Na podlagi poizvedb v bazah uporabnikov (npr. pregled knjižb) poiščete količine in ustrezno popravite postavke v pripravi periodičnega fakturiranja. Tako morda delate sedaj.

Če boste uporabili postopek AMC, se bo ta v periodično fakturiranje integral tako, da boste pri vsakem subjektu lahko izbrali njegovo podatkovno bazo na vašem strežniku, pri vsaki postavki priprave pa želeni kriterij za zbiranje podatkov.

Od katerega do katerega datuma bo potekal zajem podatkov za fakturiranje, boste določili na zavihku Accounting Management Console in kliknili gumb **Priprava podatkov**. Glede na izbrane kriterije se bo v pripravi periodičnega fakturiranja spremenila količina na posameznih postavkah.

Nadaljevanje fakturiranja naredite, kot ste delali do sedaj, ko še niste uporabljali AMC.

Kako pregledujem opravljeno delo v računovodskem servisu?

Ob predstavitvi postopka prvim strankam se je pojavila želja, da bi lahko tudi pregledovali po določenih kriterijih opravljeno delo računovodij v določenem obdobju, na določenih podatkovnih bazah strank.

Pridobivanju takšnih informacij je namenjen gumb **Obračun** na zavihku Accounting Management Console.

Pripravo podatkov lahko omejite na datumsko obdobje od do, izbrane podatkovne baze (zavihek **DB**), uporabnike (zavihek **Uporabniki**) in kriterije (zavihek **Kriteriji**).

DB	Uporabnik	Kriteriji
		Opomba
		Število izdanih računov v obdobju
		Število klicev v izterjavi v obdobju
		Število knjižb v obdobju
		Število obračunov DDV v obdobju
		Število plač v obdobju

Prikazane podatke lahko filtrirate, natisnete in/ali izvozite v Excel.

Modularnost postopka

Te vrstice so morda bolj za poznavalce PANTHEON-ove baze. Postopek je zasnovan tako, da lahko vsak, ki pozna tabele in viewe v PANTHEON-ovi bazi, pozna osnove SQL, doda lastne kriterije za zajem podatkov.

Novi plačilni nalog

Nastavitve za obrazec UPN v PANTHEON-u

S 1. novembrom 2010 se v Sloveniji za izvajanje bančnih transakcij uporablja Univerzalni plačilni nalog – obrazec UPN, ki bo nadomestil posebno položnico – obrazec PPO2 in plačilni nalog – obrazec BNO2, ki bosta ukinjena s 1. januarjem 2012. Za izpis obrazca UPN smo v PANTHEON-u dodali nove izpise in nastavitve zanje. V tem članku si bomo pogledali nastavitve, potrebne za pravi izpis obrazca UPN. Samega obrazca ne bomo opisovali. Več o samem obrazcu lahko preberete na <http://www.ujp.gov.si/dokumenti/dokument.asp?id=311>

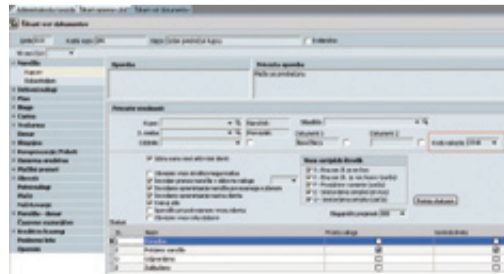
Nastavitve za obrazec UPN

Novi izpisi za izpisovanje obrazca UPN so na modulu Hermes na izdaji blaga in naročilih kupcev, kjer je obrazec UPN zadnji del izpisa in se natisne na spodnjem delu strani.

Nov je tudi izpis obrazca UPN na modulu Demeter na domačem plačilnem prometu.

Nastavitev vrste plačilnega naloga na plačilnem prometu

Da lahko na plačilnem prometu izpišemo obrazec UPN, moramo v administratorski konzoli nastaviti vrsto obrazca v **Nastavitve | Denar | Plačilni nalogi | Privzete vrednosti in izpisi**.



Nastavitev vrste plačilnega naloga, ki se natisne na plačilnem prometu

Instalacija pisave

Na modulu Hermes se mora na dnu obrazca izpisovati vrstica za optično branje podatkov. Za pravi izpis moramo v nadzorni plošči OS Windows (v OS Windows v meni Start | Nadzorna plošča | Pisave) instalirati pisavo OCR, ki jo dobimo brezplačno na internetu.

Podatki o banki

V šifrantu subjektov imamo za naše podjetje na zavihku **Računi** nastavljen transakcijski račun, ki ga uporabljamo, in sicer je to tisti, ki je v tabeli Domači računi označen kot aktiven.

Na obrazcu UPN se izpisujeta tudi IBAN prefiks banke in SWIFT (BIC) koda banke, pri kateri imamo odprt račun. Za pravi izpis podatkov na obrazcu moramo imeti za banko nastavljen:

- na zavihku Osnovni podatki IBAN prefiks, ki mu dodelimo vrednost **56**
- na zavihku Banka SWIFT (BIC) kodo banke

Koda namena in referenca

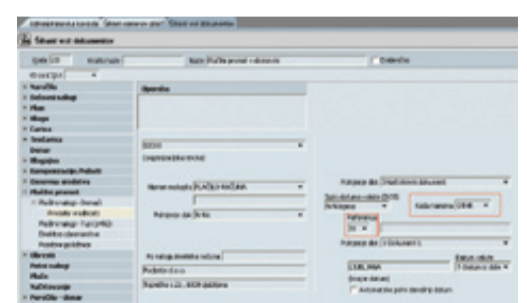
Na obrazcu UPN se izpisujeta koda namena, ki je kratica namena plačila, določena z mednarodnimi standardi, in referenca (SI ali RF).

Šifrant kod namena

Vse kode namena najdemo v posebnem šifrantu, ki je v programu v meniju **Nastavitve | Računovodstvo | Plačilni promet | Šifrant kod namenov nakazila**. V zadnjem stolpcu obkličujemo tiste, ki jih želimo uporabljati. Te se nam potem prikazujejo v spustnem meniju za izbiro kod namena.

Koda namena in referenca za plačilni nalog

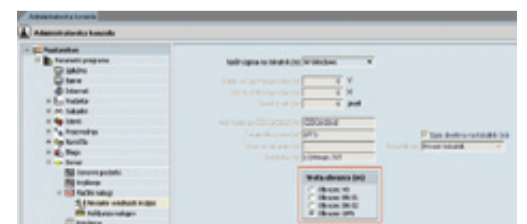
Kodo namena in referenco, ki ju želimo uporabljati kot privzeto pri kreiranju plačilnega naloga, nastavimo v šifrantu vrst dokumentov v **Nastavitve | Denar | Plačilni nalogi | Privzete vrednosti in izpisi vrsto obrazca**.



Privzete vrednosti plačilnega naloga

Koda namena in referenca za naročilnice in fakture

Kodo namena, ki jo uporabljamo za dokumente za naročila kupcev in izdajo blaga, izberemo iz spustnega menija v polju **Koda nakazila**.



Koda namena in referenca za izplačilo plač

Nastavitev kode namena za plačilne naloge za izplačilo plač nastavimo v šifrantu šifer plačilnih nalogov, ki je v programu v meniju **Nastavitve | Zaposleni | Plače | Šifre virmanov** v stolpcu **Koda namena**.

POS modul

Uporabniško prijazen PANTHEON POS

Za oktobrski release smo se potrudili rešiti nekatere pripombe uporabnikov, predvsem glede lažjega in hitrejšega dela s POS modulom.

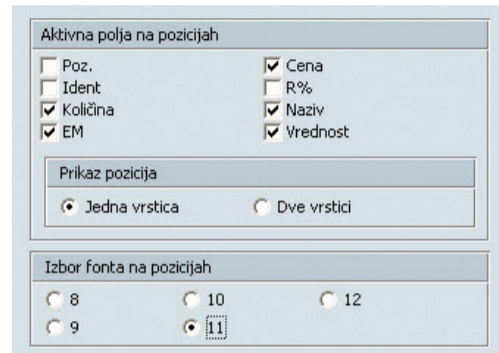
Največja izboljšava je pri odpiranju POS okna, ki smo ga pohitrili za vsaj 50 % pri večjih bazah z večletnimi podatki. Pozorno smo delali na refaktorju te kode; sodelavci so kodo testirali na problematičnih bazah in na podlagi rezultatov smo prepričani, da boste z oktobrskim releasom tudi vi opazili znatno razliko v hitrosti.

Delali smo tudi na podobi POS računa. Povečali smo izpis skupnega zneska, uporabnikom smo omogočili, da sami določijo velikosti pisave na računu (za postavke in plačilo) in da določijo aktivna polja na postavkah računa.

Naredili smo tudi nekaj manjših izboljšav uporabniškega vmesnika za lažje delo:

- blagajna je zdaj razdeljena na dva ločena dela,
- omogočen je vklop/izklop numerične/alfanumerične tipkovnice na POS ekranu na dotik,
- omogočena je raba numerične tipkovnice na vnosu šifre artikla, kar bo olajšalo delo tistim uporabnikom, ki imajo za šifre artiklov zgolj številke; ta izboljšava se nanaša na POS ekran na dotik.

Projekt »User Friendly PANTHEON POS« se nadaljuje. Več o tem pa v naslednjih novicah.



Diana Mošnja
produktni vodja za POS
dianam@datalab.si
Datalab, d. d.

Trošarine

Trošarine na strani izdaje

V buildu 55.53.00 smo naredili več izboljšav na trošarinah na strani izdaje.

V prejšnjih buildih smo omogočili obračun trošarin na strani prevzema, zdaj smo isto omogočili tudi na strani izdaje.

V šifrantu carinskih tarif zdaj lahko tudi na strani izdaje obračunavamo več različnih dajatev. Tako kot na strani prevzema izberemo vrsto dajatev iz šifranta in upoštevale se bodo ustrezne nastavitve dajatev iz šifranta. Posebno pozorni moramo biti na nastavitve »Povečuje osnovo za DDV«. Če je izbrana, se bo takšna dajatev dodala osnovi za izračun DDV pri končni ceni za kupca.

Za vsako dajatev moramo v šifrantu dajatev določiti datum, od katerega naprej velja. Določiti moramo tudi,

če se dajatev obračunava v odstotkih ali vrednostno. Če se obračunava v odstotkih, moramo izbrati še osnovo za izračun, izbiramo pa lahko med prodajno in malo-prodajno ceno. Če se dajatev obračunava vrednostno, moramo izbrati količino carinske enote mere, na katero se ta vrednost nanaša. Na dokumentu izdaje se bo vrednost trošarine preračunala glede na razmerje med osnovno in carinsko enoto mere, kakor je določeno v šifrantu identov.

Poleg tega se prikazuje še valuta trošarine in konto, na katerega se bo knjižila. Vezano na te nastavitve bomo v buildu 55.54.00 naredili še izboljšavo tako na

izdaji in prevzemu, in sicer za preračun dajatev v tujo valuto. V šifrantu carinskih tarif bomo lahko nastavili, da je določena dajatev v tuji valuti, kar se bo na dokumentu preračunalo v valuto dokumenta.

Na primeru dokumenta izdaje, na katerem je artikel z vračunano trošarino, vidimo, da izračun trošarine na samem dokumentu ni viden, je pa viden na izpisu dokumenta. Na izpisu smo dodali novo vrstico, kjer se izpisujejo trošarine po nazivih, ki jih imajo v šifrantu dajatev.

Na obračunu izdanih računov smo dodali tudi ustrezni izpis: *Obračun izdanih računov – trošarine detajlno po pozicijah*.



Klavdija Blaškovič
klaudiab@datalab.hr
Datalab, d. d.

OGLED VIDEO:

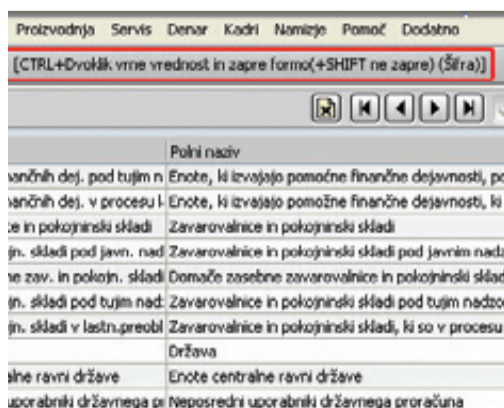
<https://usersite.datalab.eu/Player/TabId/130/VideoId/1333/HE-Monost-Vnosa-Veih-Troarin-Na-Strani-Izdaje.aspx>

Novosti in nasveti

CTRL+dvoklik = prenos izbrane šifre nazaj v polje

Po dvokliku v polju, s katerim pridete do šifranta, lahko prenesete želeno vrednost (šifro) nazaj v polje tako, da stisnete na tipkovnici tipko CTRL in hkrati še dvokliknete miško.

Na primer: vnašate podatke za nov subjekt (polje SKIS imate prazno). Z dvoklikom na polje SKIS pridete do okna Šifrant SKIS. Držite tipko na tipkovnici CTRL in dvokliknete z miško na šifro SKIS, ki jo želite določiti subjektu. Šifra SKIS se je zapisala na subjekt in okno Šifrant SKIS je je zaprl. Enostavno in učinkovito.

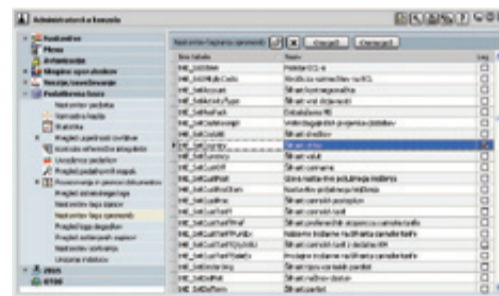


Nadzorujte spreminjanje podatkov

Nastavitev loga sprememb

V Administratorski konzoli, v razdelku Podatkovna baza, je na voljo možnost vklopa Nastavitve loga sprememb, ki nam omogoča, da se vsaka sprememba podatkov na določeni tabeli zabeleži v log tabelo.

Na ta način imamo možnost pogledati, kaj je bilo na določeni tabeli spremenjeno, od koga in seveda kdaj. Oglejmo si konkreten primer na tabeli držav.



Nastavimo oziroma vklopimo logiranje v Administratorski konzoli.

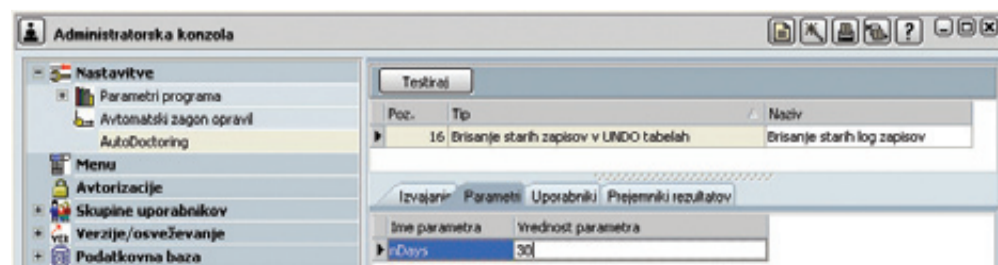
Spremenimo nastavitve na tabeli – zamenjamo vrednost v polju Maska IBAN za državo Belgija v šifrantu držav.

Prefix	adRCode	adRANinask	anLatitude	anLongitude	adISOCitizenship	adTimeInrs	anUserInrs	adTimeChg	anUserChg	adIntrstatCode
					BEL	03.01.2000 16:17:46	1	27.05.2009 9:06:16	1	BE
		9999-99999			BEL	03.01.2000 16:17:46	1	07.09.2011 14:05:21	1	BE

Log (zapis sprememb, ki se kreirajo v tabelo z imenom **_UNDO**) dosežemo z dvoklikom na tabelo na sami nastavitvi (prva slika). Tu je vidna sama sprememba ter uporabnik, ki je spremembo naredil ter čas, ob katerem je bila sprememba narejena.

Država	Valuta	ISO koda	Predpona dav.št.	Intrstat Koda	Maska IBAN	Šifrant držav in carinsko poreklo
Barbados	BBD	BB	BB	BB		052
Belgija	EUR	BE	BE	BE	AA-99999999999	056

Da se log tabela ne razširi preveč, imamo v Administratorski konzoli možnost samodejno nastaviti brisanje zapisov v **_UNDO** tabeli za določeno število dni. Spodnja nastavitve nam bo samodejno izbrisala vse zapise, ki so starejši od 30 dni v vseh log tabelah.



Boštjan Pečar
produktni vodja za modul Blago
boštjan.pecar@datalab.si
Datalab, d. d.

Podpora uporabnikom

Osvežen podporni oddelek

Sedem strokovnjakov v okrepljenem podpornem oddelku podjetja Datalab SI d.o.o.

V začetku leta 2010 smo se odločili, da bomo začeli z nudenjem podpore tudi določenemu segmentu končnim uporabnikom in ne le zgolj partnerjem, kot je bilo to v preteklosti. V tem letu in pol smo podporno ekipo okrepili, tako da vam je na voljo 7 strokovnjakov. S prenovo telefonske centrale smo poskrbeli, da noben klic

ne ostane neodgovorjen. Uporabniki so se na novosti odzvali pozitivno.

Na ta način imamo v Datalabu neposreden stik s končnimi uporabniki, kar nam ogromno pripomore k hitrejšemu odzivu in izboljšanemu nivoju podpore.

Leonida Kraševac
Vodja podporne ekipe
leonida.krasevec@datalab.si
Datalab SI, d. o. o.

Kdo vam pomaga pri vsebinskih in tehničnih vprašanjih:

Leonida Kraševac leonida.krasevec@datalab.si		Aleksander Hafner aleksander.hafner@datalab.si	
Klemen Kotar klemen.kotar@datalab.si		Anja Nose anja.nose@datalab.si	Boštjan Mahovec bostjan.mahovec@datalab.si
Andrej Somrak andrej.somrak@datalab.si		Brigita Meglič brigita.meglic@datalab.si	

kupikupi.si
izdelki slovenskih blagovnih znamk

Kupikupi.si omogoča nakup izdelkov neposredno od proizvajalca! Kupikupi.si je spletna prodajna platforma GZS, namenjena promociji in prodaji izdelkov slovenskih blagovnih znamk.

Kupikupi.si je stičišče prodajalca, s katerimi upravljajo različna podjetja ali posamezniki. Zasnovana je tako, da prodajalcem omogoča enostaven pristop k sistemu, hitro vzpostavitev lastne spletne prodajalne, vnos izdelkov pod lastnimi prodajnimi pogoji in z distribucijo, ki jo vsak prodajalec obvlada sam. **Pravzato, ker vsako podjetje lahko samostojno ponuja izdelke pod pogoji, ki jih samostojno določa, je Kupikupi.si lahko platforma zanimivih, drugačnih, posebnih in predvsem slovenskih izdelkov.** Ker pod eno virtualno streho združujemo ponudbo raznolikih, pisanih idej in stvaritev slovenskega znanja, si želimo, da bi platforma omogočala vsakemu prodajalcu, da se lahko osredotoči na razvoj izdelkov in trženje. Skrb za promocijo, nadgradnje prodajalne, delovanje strežnikov in ostale tehnične vidike delovanja sistema pa prevzame Kupikupi.si.

Kupcem omogoča enostaven in varen nakup izdelkov slovenskih blagovnih znamk na enem mestu: tu se lahko razgledajo za izdelki in novostmi, ki jih še ne poznajo, ali pa izkoristijo priložnosti za ugodne nakupe, ki jih bodo snovali prodajalci.

Kupikupi.si je iniciativa Gospodarske zbornice Slovenije za promocijo izdelkov, znanja in veščin slovenskega gospodarstva ter za odpiranje novih prodajnih poti do slovenskih kupcev, v naslednji fazi pa tudi do kupcev v tujini. Za tehnično brezhibno delovanje platforme skrbi Hal interactive d.o.o.

Gospodarska zbornica Slovenije | hal interactive informacijske rešitve



Virtu d.o.o. (del skupine NIL)
g. Sašo Juvanc
Tel. (01) 474 66 46
Gsm 041 348 765
sasoj@flipit.si
www.flipit.si

PANTHEON enabled

Flip IT – popolna pisarna

Zaradi hitrega razvoja tehnologij računalništva v oblaku prihajajo v ospredje novi načini poslovanja. V Sloveniji razvita rešitev upravljane pisarne Flip IT podjetjem omogoča preprost najem vse potrebne informacijsko-komunikacijske (IKT) opreme, storitev in podpore. Vsako podjetje potrebuje zanesljiv in prilagojen IT sistem in Flip IT omogoča, da je dosegljiv na zelo enostaven in cenovno ugoden način. Namesto nakupa lastne opreme in specializiranih IT storitev lahko vse to preprosto najamete kot eno poslovno rešitev.



Kaj obsega storitev Flip IT

- Vrhunska strojna oprema.
- Napredna programska oprema.
- Internetne storitve in gostovanje.
- Maksimalna varnost in zaščita.
- IP telefonija.
- Odzivna tehnična podpora in servis (16/6).
- Redno vzdrževanje in nadgradnja opreme, programov in aplikacij.
- Neomejena mobilnost zaposlenih in dosegljivost vseh podatkov.
- Hitro prilagajanje števila delovnih mest.

Zakaj izbrati Flip IT?

»Flip IT predstavlja najbolj racionalno izbiro IT rešitve v Sloveniji, saj ves čas uporabe garantira fiksen strošek IT-ja (razen telefonskih impulzov in kartuš) ter zagotavlja varno in nemoteno poslovanje sistema 24/7.«
— Gerry Docherty, TheBusinessCenter

Ne zamudite edinstvene priložnosti za povečanje vaše poslovne uspešnosti. Pokličite nas in pomagali vam bomo izbrati primeren paket upravljanih storitev nove generacije. Prehod na storitev Flip IT je brez bolečin, za kar poskrbi vrhunska ekipa naših strokovnjakov.

Udobno delo, nizki stroški

Celovita rešitev Flip IT temelji na računalništvu v oblaku, ki je eden najhitreje rastočih segmentov znotraj IT industrije. V zameno za nizke stroške vam zagotavlja vse potrebne IKT storitve, v celoti prilagojene potrebam vašega podjetja. Napredna tehnologija omogoča najvišjo varnost poslovanja in fleksibilnost dela, saj lahko do svojega namizja, podatkov in programov kot npr. PIS PANTHEON varno dostopate od kjerkoli in kadarkoli.

Komu je storitev namenjena?

Storitev je namenjena vsem podjetjem, katera se ne želijo ubadati z IT glavoboli, želijo pa partnerja, kateri bo skrbel za nemoteno delovanje IT okolja za fiksno, vnaprej dogovorjeno ceno. Zadovoljne stranke iz zelo različnih segmentov poslovanja to potrjujejo. Potrudimo se, da podjetjem iz posameznega sektorja ponudimo najboljše na trgu. Brez investicije; s fiksno, nizko mesečno naročnino.

Ključne prednosti rešitve Flip IT

- Optimizacija stroškov.
- Ena sama mesečna položnica.
- Mobilnost in fleksibilnost dela.
- Zajamčena varnost podatkov.
- Prihranki pri električni energiji.
- Osredotočenost na vašo osrednjo dejavnost.
- Udobje dela, podpora in servis.

IZJAVA UPORABNIKA FLIP IT

»Odločala sem se med nakupom in najemom strežnika. Po predstavitvi rešitve Flip IT sem se odločila za rešitev podjetja NIL. Celotno IT okolje so mi postavili brezplačno, kot vsem svojim naročnikom. Najbolj mi je bila všeč njihova odzivnost in pa seveda podpora, katera je v celoti vključena v fiksno mesečno naročnino. Če bi se odločala še enkrat, bi se definitivno odločila za Flip IT!«

Renata Primec, Alsado d.o.o.
renata.primec@alsado.si

Napovedujemo

Konferenca za računovodje

Udeležite se največjega izobraževalnega ter vsebinsko bogatega dogodka – PANTHEON konference za računovodje, ki bo 25. novembra 2011 v Ljubljani.

Na konferenci se vam bodo predstavili strokovnjaki Datalaba ter računovodski in davčni svetovalci iz Slovenije. Napovedujemo aktualne teme in novosti v PANTHEON-u: management, konzola za računovodje, predloge letnih poročil, povezava arhivskih sistemov, koncernski šifranti, davčni obračun 2011, letno poročilo 2011, praktični primeri obračunavanja DDV v PANTHEON-u ter spremembe zakonodaje DDV v letu 2012. Konferenca bo 25. novembra na Gospodarskem razstavišču v Ljubljani.

PANTHEON konferenca za računovodje pa bo imela tudi močno poslovno funkcijo. Na dogodku se bodo predstavila številna podjetja in prikazala kakovost svojih produktov ali storitev. Tu bo tudi priložnost za spoznavanje novih poslovnih partnerjev ter mesto za izmenjevanje podjetniških izkušenj. Vabljeni!

Za prijavo lahko pokličete go. Vanjo Cigoj na telefon (01) 252 89 18 ali mobilni telefon 040 196 109, oziroma go. Majo Fujan na telefon (01) 252 89 16. Prijavo nam lahko pošljete tudi po elektronski pošti na naslova vanjac@datalab.si ali majaf@datalab.si.

Kotizacija

za 1 osebo	99 EUR namesto 129 EUR
za 2 osebi (popust 1+1/2)	193,50 EUR namesto 258 EUR
za 3 osebe (popust 1+1+0)	258 EUR namesto 387 EUR

Znižane cene veljajo za vse prijave do 31. 10. 2011. V zneskih kotizacij DDV ni vključen.

Datalab Akademija

Izobraževanja 2011/2012

Dovolite nam, da vas navdušimo. Skupaj poiščimo še neznane točke v PANTHEON-u ter nadgradimo znanje.

V okviru Datalab akademije smo za vas pripravili obilico zanimivih PANTHEON izobraževanj, ki jih boste lahko obiskovali med šolskim letom 2011/2012.

Izobraževanja bodo potekala na sedežu podjetja Datalab na Koprski ulici 92 v Ljubljani. Celoten program si lahko ogledate na povezavi <http://www.datalab.si/podpora/izobrazevanja-in-tecaji/aktualna-izobrazevanja/plan-izobrazevanj-2012/>

Prijave in informacije

Ga. Vanja Cigoj, vanjac@datalab.si, telefon (01) 252 89 18 ali 040 196 109. Vljudno vabljeni!



Vanja Cigoj,
vodja Datalab Akademije
vanja.cigoj@datalab.si
Datalab, d. d.

datalab
AKADEMIJA

Informacije, urnik, opisi in prijave
Datalab Akademija
ga. Vanja Cigoj
Koprska 92, Ljubljana
Telefon (01) 252 8 918
Mobilnik 040 196 109
vanja.cigoj@datalab.si
www.datalab.si/akademija

IZJAVA ZADOVOLJNEGA UPORABNIKA
PANTHEON GOSTOVANJA

PANTHEON uporabljamo že od vsega začetka, ko je ob dejstvu, da moramo zopet menjati server, ki predstavlja precejšen strošek in čas, g. Andrej Mertelj predlagal drugo rešitev – PANTHEON hosting, o kateri do takrat nisimo vedeli nič. Po dodatnih pojasnitvah smo najprej prenesli par majhnih baz, čez mesec dni še par večjih, že po nekaj tednih pa vse ostale. Poleg tega smo tudi zunanjim strankam predlagali to rešitev in skoraj vsi so se odločili zanjo.

Prednosti, ki jih nudi host so: back up podatkov, delamo lahko kjerkoli, potrebujemo samo internetno povezavo, nobenih skrbi z nadgradnjami, nobenih dodatnih podpornikov, novih računalnikov, zadovoljni smo, ker se nam ni treba voziti k strankam, ki tudi uporabljajo PANTHEON, ni se potrebno povezovati preko Remote desktop in vse morebitne težave rešimo kar iz »domačega fotelja«, ob katerikoli uri.

Cena je ugodna, plačuje se mesečno in je v primerjavi s prejšnjimi računi (osveževalne pogodbe, pogodbe s podporniki, nabavo računalnikov, ...) skoraj zanemarljiva.

Resnično ga priporočam vsem, predvsem računovodskim servisom, sploh če imajo tudi njihove stranke program PANTHEON.

Zelda 747, d. o. o.

U-SITE

PANTHEON TV

Video vsebine postajajo najbolj obiskan steber na Uporabniškem strežniku in tako po vaši izbiri enostavna in priročna prezentacija učnih vsebin. Zaradi enostavnosti, dostopnosti in privlačnosti podajanja informacij pa postajajo tudi vse bolj priljubljen medij za oglaševanje.

Znotraj vročega medijskega središča PANTHEON TV na spletnem naslovu <https://usersite.datalab.eu/PANTHEONTV/PANTHEONTV/tabid/129/language/sl-SI/Default.aspx> boste tako lahko iskali naslednje izobraževalne vsebine:

- video navodila za PANTHEON,
- posnetke tečajev in konferenc,
- PANTHEON novice in nasvete.

Vljudno vas vabimo, da postanete redni uporabniki PANTHEON TV in redno spremljate zanimive medijske vsebine. Obenem vas pozivamo, da nam pomagate soustvarjati video vsebine – z vašimi prispevki boste obogatili uporabniško skupnost!



PANTHEON gostovanje (hosting)

Zakaj se vam splača prenesti licence v PANTHEON gostovanje?

Vsi PANTHEON uporabniki imate odlično priložnost, da svoje licence prenesete v GOSTOVANJE oz. hosting. Način dela v programu ostane enak, baza podatkov pa ni več na vaših strežnikih, temveč gostuje pri nas. V tem primeru vam odpadejo stroški nakupa in administracije strežnika, izognete pa se tudi izgubi podatkov, nadgradnji programa, skrbi za zakonsko usklajenost in skrbi za arhiviranje podatkov.

Tu ne gre za spletno aplikacijo, kjer delo poteka preko brskalnika; na svojem računalniku imate nameščen PANTHEON kot običajen program, le da se preko interneta povežete na svojo bazo podatkov. Pri delu potrebujete le dovolj hitro internetno povezavo – za idelano delovanje priporočamo 10/2 Mbit/s, deluje pa seveda tudi na počasnejši povezavi.

Za celotno storitev gostovanja plačujete mesečno najemnino, v kateri je vključeno:

- licenca za PANTHEON,
- najem strežnika,

- osveževanje zakonodaje in funkcionalnosti programa,
- arhiviranje vaših podatkov.

Cene so razdeljene v tri skupine, in sicer cene za nove uporabnike, cene za prenos vaših lastnih PANTHEON licenc v hosting in cene za stranke računovodskih servisov, ki imajo bazo že pri vas.

Za vse informacije pokličite na (01) 25 28 950 ali pišite na prodaja@datalab.si.

Želimo vam miren dan!

TIP LICENCE	Cena nove PANTHEON licence/mesec	Lastne PANTHEON licence v gostovanju/mesec	Cena za stranke, ki že imajo bazo v gostovanju
PANTHEON LX	9,90 EUR	9,90 EUR	7,99 EUR
PANTHEON LT	19,90 EUR	14,90 EUR	15,90 EUR
PANTHEON LT3	29,90 EUR	19,90 EUR	24,90 EUR
PANTHEON SE, GE	35,90 EUR	24,90 EUR	29,90 EUR
PANTHEON ME	49,90 EUR	29,90 EUR	39,90 EUR
PANTHEON MF	69,90 EUR	34,90 EUR	59,90 EUR

Cene ne vključujejo DDV.



Maja Fujan,
vodja marketinga
maja.fujan@datalab.si
Datalab, d. d.

Spremembe zakona o DDV

DDV po 16. 3. 2011 v PANTHEON-u

V letošnjem marcu nas je čez noč presenetila novica o spremembi Zakona o davku na dodano vrednost (Ukaz o razglasitvi Zakona o dopolnitvah Zakona o davku na dodano vrednost ZDDV-1D, UI. RS št. 18/2011, z dne 15. 3. 2011).



Klavdija Kopač
klavdijak@datalab.si
Datalab SI, d. o. o.

Skladno z zgoraj omenjenim zakonom smo v programu naredili kar nekaj sprememb, ki vplivajo na kreiranje davčnih evidenc za prejete račune, izdane po 16. 3. 2011 dalje (vključno s tem dnevom).

Za pravilnost kreiranja davčnih evidenc z upoštevanjem 66.a člena ZDDV-1 je potrebno posebno pozornost nameniti spodaj omenjenim opozorilom, saj neupoštevanje navodil lahko vodi do napačnih davčnih evidenc.

- **Datum zapadlosti**
- **Datum veznega dokumenta 1:** v to polje mora biti vnesen datum izdaje prejetega računa s strani dobavitelja
- **Ažurnost podatkov**
- **Obročna plačila:** pri knjiženju obročnih plačil je pomembno, da se obroki knjižijo z opcijo »dodaj št. obroka v vezni dok.« ali z uporabo sklicne številke, v kateri so upoštevani obroki.

- **Plačila v roku:** tukaj je mišljeno predvsem pozornost na nedeljo in praznike
- **Poslovanje s tujci:** program 66.a člena ZDDV ne upošteva računov, prejete iz tujine
- **Plačana realizacija in pavšalist:** za te 66.a člen ne velja

S 66.a členom se v PANTHEONU na dokumentih na panelu Povezave-DDV kreirajo tudi statusi glede na to, kaj se z dokumentom dogaja. Ti statusi so:

- **Vnos po davčnem obdobju**
- **Neplačan**
- **Delno plačan**
- **Plačan**
- **Obvezen pobot (prvi krog)**

Zgoraj naštetih statusi se polnijo avtomatsko, spodaj našteje pa dodajamo ročno.

- **Zavarovano (razen menic)**

- **V sodnem sporu**
- **V izvršilnem postopku**
- **Ročno zaprt**

Z omenjenim členom smo dobili tudi dodatne evidence, in sicer:

- **Neujavljen davek v tekočem davčnem obdobju**
- **Povečan davek (odbitek DDV) v tekočem davčnem obdobju**
- **Zmanjšan davek (storno DDV) iz preteklih davčnih obdobj**

Pri evidencah naj omenimo še to, da je pred izpisom Dodatnih evidenc potrebno najprej zagnati obračun DDV za željeno davčno obdobje.

Da si boste lažje predstavljali delovanje 66.a člena v PANTHEON-u, vam bomo v tem članku predstavili tudi primer. Primer se nanaša na delna plačila.

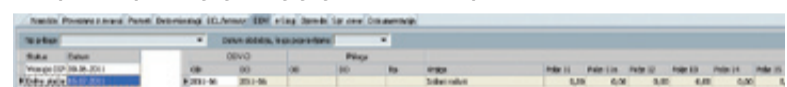
Datum prejema računa: 24.6.2011, valuta plačila: 24.9.2011, datum plačila 15.7.2011 (v znesku 60,00 EUR). Znesek računa je 120,00 EUR. Kako se dokumenti izkazujejo v davčnih evidencah?



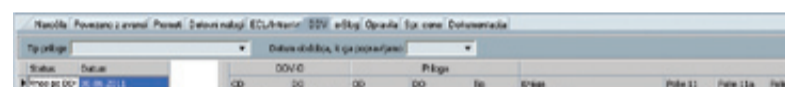
Ta račun ima zapadlost v mesecu septembru in ga v Knjigo prejetih računov zavedemo v celotnem znesku, in sicer v junjskem davčnem obdobju. Dokument dobi status Vnos po DDV obdobju



Potem smo ta račun 15.7.2011 plačali v znesku 60,00 EUR. Dokument dobi status Delno plačan. Ker je bil delno plačan do pobota v juliju, zato je julijski obračun brez zapisov v davčnih evidencah.



V avgustu se s tem dokumentom ne dogaja nič, zato so davčne evidence brez zapisov. V mesecu septembru ta račun zapade v plačilo, ker ga nismo plačali (še preostali znesek) dobi račun status Storno.



V Davčnih evidencah se nam račun izpiše v treh knjigah, in sicer:
- v Knjigi prejetih računov je zapis v znesku delnega plačila:

Knjiga prejetih računov																																			
Podjetje:		Prejemnik:		Datum:		Vredn. dokumenta:		Vredn. dokumenta:		Vredn. dokumenta:																									
<table border="1"> <thead> <tr> <th>Den.</th> <th>Debit.</th> <th>Debit.</th> <th>Debit.</th> <th>Debit.</th> <th>Debit.</th> <th>Debit.</th> <th>Debit.</th> <th>Debit.</th> <th>Debit.</th> <th>Debit.</th> <th>Debit.</th> </tr> </thead> <tbody> <tr> <td>1</td> <td>2</td> <td>3</td> <td>4</td> <td>5</td> <td>6</td> <td>7</td> <td>8</td> <td>9</td> <td>10</td> <td>11</td> <td>12</td> </tr> </tbody> </table>												Den.	Debit.	Debit.	Debit.	Debit.	Debit.	Debit.	Debit.	Debit.	Debit.	Debit.	Debit.	1	2	3	4	5	6	7	8	9	10	11	12
Den.	Debit.	Debit.	Debit.	Debit.	Debit.	Debit.	Debit.	Debit.	Debit.	Debit.	Debit.																								
1	2	3	4	5	6	7	8	9	10	11	12																								

- v evidenci Zmanjšane DDV v celotnem znesku:

Zmanjšan davek (storno DDV)																																			
Podjetje:		Prejemnik:		Datum:		Vredn. dokumenta:		Vredn. dokumenta:		Vredn. dokumenta:																									
<table border="1"> <thead> <tr> <th>Den.</th> <th>Debit.</th> <th>Debit.</th> <th>Debit.</th> <th>Debit.</th> <th>Debit.</th> <th>Debit.</th> <th>Debit.</th> <th>Debit.</th> <th>Debit.</th> <th>Debit.</th> <th>Debit.</th> </tr> </thead> <tbody> <tr> <td>1</td> <td>2</td> <td>3</td> <td>4</td> <td>5</td> <td>6</td> <td>7</td> <td>8</td> <td>9</td> <td>10</td> <td>11</td> <td>12</td> </tr> </tbody> </table>												Den.	Debit.	Debit.	Debit.	Debit.	Debit.	Debit.	Debit.	Debit.	Debit.	Debit.	Debit.	1	2	3	4	5	6	7	8	9	10	11	12
Den.	Debit.	Debit.	Debit.	Debit.	Debit.	Debit.	Debit.	Debit.	Debit.	Debit.	Debit.																								
1	2	3	4	5	6	7	8	9	10	11	12																								

- v evidenci Povečanega DDV v znesku delnega plačila:

Povečan davek (odbitek DDV)																																			
Podjetje:		Prejemnik:		Datum:		Vredn. dokumenta:		Vredn. dokumenta:		Vredn. dokumenta:																									
<table border="1"> <thead> <tr> <th>Den.</th> <th>Debit.</th> <th>Debit.</th> <th>Debit.</th> <th>Debit.</th> <th>Debit.</th> <th>Debit.</th> <th>Debit.</th> <th>Debit.</th> <th>Debit.</th> <th>Debit.</th> <th>Debit.</th> </tr> </thead> <tbody> <tr> <td>1</td> <td>2</td> <td>3</td> <td>4</td> <td>5</td> <td>6</td> <td>7</td> <td>8</td> <td>9</td> <td>10</td> <td>11</td> <td>12</td> </tr> </tbody> </table>												Den.	Debit.	Debit.	Debit.	Debit.	Debit.	Debit.	Debit.	Debit.	Debit.	Debit.	Debit.	1	2	3	4	5	6	7	8	9	10	11	12
Den.	Debit.	Debit.	Debit.	Debit.	Debit.	Debit.	Debit.	Debit.	Debit.	Debit.	Debit.																								
1	2	3	4	5	6	7	8	9	10	11	12																								

- v DDV-0 obrazcu pa so podatki sledeči:

Zr. odbitek DDV			
od nabav blaga in storitev, pridobitev blaga in prejetih stavov iz drugih držav članic EU in od storitev po stopnji 20 %	45		-30
od nabav blaga in storitev, pridobitev blaga in prejetih stavov iz drugih držav članic EU in od storitev po stopnji 0,5 %	42		
od prejšnjega nadomestila po stopnji 8 %	43		

Obveza DDV	51	10	Previdnik DDV	52	
Znesek neujavljen DDV		Znesek prejavlj. odb. DDV	10	Znesek zmanjš. odb. DDV	20

Več o 66.a členu v PANTHEON-u si lahko preberete na <https://usersite.datalab.eu/Wiki/tabid/178/language/sl-SI/Default.aspx?tocid=200791>

tiskarna

PARTNER

graf

d.o.o.

- ofset tisk
- digitalni tisk
- linija za žično vezavo
- priprava za tisk in oblikovanje

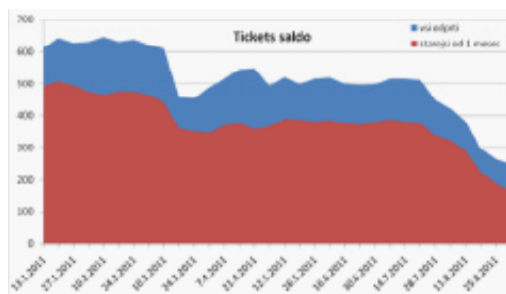
Kolodvorska 2, 1290 Grosuplje, telefon: (01) 786 11 77
e-mail: info@partnergraf.si
www.partnergraf.si

Novica

Bistveno boljši odzivni časi HelpDesk-a

Ker v razvoju želimo slediti poslanstvu Datalaba in resnično pomagati našim strankam v teh težkih časih, smo se med drugim odločili, da posvetimo posebno pozornost prijavam (ticketom) na HelpDesk-u.

En od pogostejših pripomb naših partnerjev in uporabnikov je bil, da se prijave kopičijo in se ne odgovarjajo v primernem roku. In res je bilo tako. Ta davek se je začel nabirati z začetkom programiranja P55, ko je bila pozornost usmerjena v razvoj in se do decembra 2010 ni bistveno zmanjšal.



Pogled na graf salda ticketov lepo kaže, kako so se izboljšali naši odzivni časi. Po tem, ko smo konec prvega kvartala velik del moči usmerili v čiščenje nabranih prijav, smo le-te hitro znižali za slabih 200. Sledilo je obdobje intenzivnega razvoja (zakonske spremembe - DDV...) in refaktorja, kjer je število nekaj časa ostajalo na isti ravni, čez poletje pa smo izkoristili manjši dotok novih prijav, nove sodelavce in predvsem požrtvovalnost celotne ekipe ter število odprtih ticketov drastično znižali. Tako je trenutni saldo vseh ticketov nekoliko pod 250, saldo ticketov, starejših od enega meseca, pa krepko pod 200. Upamo in želimo, da nam bodo sledili tudi ostali člani PANTHEON družine in tako povečali posluh za želje in probleme uporabnikov.

U-site

U-site bo jeseni praznoval 1. rojstni dan!

In v stilu prve obletnice smo letos poleti organizirali veliko nagradno igro - jesensko jadranje z Datalabom. Izbrali smo na 9 najaktivnejših obiskovalcev U-sitea iz Slovenije, Hrvaške, Bosne in Hercegovine, Srbije in Makedonije.

Konec septembra gredo tako na nekajdnevno jadranje z nami: Milan Orlić (BiH) - nagrada za najbolj konstruktivni komentar prerelease posnetkov, Sebastijan Ženko in Dejan Kosi (Slovenija), Sanjana Krammer (Bosna), Igor Ramirez Šaš (Srbija), Biljana Cvetković (Makedonija), Sven Lipljin Vidović (Hrvaška), ki so bili najbolj aktivni na forumu v preteklem letu ter Saša Einsiedler in Nataša Tovornik (Slovenija) kot najboljši gostujoči avtorici, ki sta prispevali zanimive vsebine v Podjetniško enciklopedijo.

Še preden pa bomo upihnili 2. novembra prvo U-site svečko na torti, vas lahko razveselimo s številnimi izboljšavami. Kot ste najbrž že opazili, vam novi iskalnik pomaga poiskati in predlagati primerne vsebine, tako da hitro in enostavno prejmete vse iskane informacije.

Znanje o PANTHEON-u (navodila, video posnetki, teme na forumih, opombe itd.) smo povezali tako, da uporabnike vodimo od problema do rešitve, s čimer smo dosegli učinkovitejšo podporo pri delu. Poleg tega imate odslej na uporabniških straneh možnost vpogleda v spremembe v različnih verzijah PANTHEON-a in več možnosti brezplačne podpore uporabnik uporabniku na daljavo (RDS). Popravili smo tudi možnost odpiranja prijav v HelpDesku neposredno iz elektronskega naslova assist@datalab.si (zadostuje le klik na številko dogodka) in vam omogočili na uporabniških straneh podaljševanje osveževalne pogodbe preko PANTHEON-a.

In kaj novega vam nameravamo v kratkem ponuditi? Oživili in posodobili bomo U-site tržnico, kjer je že zdaj na voljo ponudba naših partnerjev, ki razvijajo lastne rešitve, bodisi povezane s PANTHEON-om bodisi delujoče na njegovi osnovi. Povečali bomo tudi preglednosti foruma in posodobili njegovo obliko, obiskovalcem bomo omogočili spremljanje določene teme na forumu zadnjih 24 ur in obveščanje o zelenih temah po elektronski pošti.

Obenem bomo še naprej plemenitili našo spletno knjižnico - Podjetniško enciklopedijo ter video vsebine v okviru PANTHEON TV, z novimi zanimivimi prispevki obiskovalcev U-sitea in gostujočih strokovnjakov z različnih področjih. Vljudno vabljeni k sodelovanju!

In ne pozabite - najbolj aktivne obiskovalce U-sitea vsak mesec povabimo na srečanje v restavraciji Harfa, razveseljevali pa vas bomo tudi z nizom jesenskih nagradnih iger, ki se bodo zaključile s praznovanjem 1. rojstnega dne - ampak o tem več prihodnjič!

Torej; če se še niste pridružili našemu plemenu, je čas za to ZDAJ!



Nina Orel
skrbnica spletne skupnosti
nina.orel@datalab.si
Datalab SI, d. o. o.

Datalab na Tednu računovodij

V septembru smo se kot Srebrni sponzor predstavili na Tednu računovodij, ki ga vsako leto organizira Inštitut za računovodstvo.

Poleg razstavnega prostora, kjer so obiskovalci lahko dobili več informacij o PANTHEON-u in hostingingu in imeli priložnost sodelovati v nagradni igri, smo obiskovalce navdušili tudi z zanimivim predavanjem.

Simon Klemen, produktni vodja za modul Denar, je predstavil »Primer priprave konsolidiranih poročil v mednarodnem okolju«, ki so aktualna za podjetja s hčerinskimi družbami v različnih državah (Slovenija, Hrvaška, BiH, Srbija, Črna Gora, Makedonija itd.). Ker posamezna podjetja delujejo v okoljih, ki so si med seboj zelo različna, se te razlike kažejo v načinu dela, ki je pogojen tudi z uporabo različnih računovodskih standardov, poslovnih običajih, in navsezadnje tudi uporabi različnih jezikov in pisav. Cilj predavanja je bil predstaviti izkušnje in dobre prakse, na kaj je treba biti pozoren in kakšne korake ubrati pri izdelavi konsolidiranih poročil. Za ogled posnetka predavanja vabljeni na U-site.



Maja Fujan
vodja marketinga
maja.fujan@datalab.si
Datalab, d. d.

Kongres računovodskih servisov

Obiščite nas na 13. Kongresu računovodskih servisov v Portorožu

Že tradicionalno se vsako leto kot Zlati sponzor predstavimo najboljšim računovodjem, ki obiščejo Kongres računovodskih servisov, ki bo letos potekal med 4. in 5. oktobrom v Portorožu v Hotelu Slovenija. Poleg ogromno zanimivih predavanj bodo že četrtri slovesno

razglasili in podelili priznanja za Naj računovodski servis 2011 v kategorijah mali, srednji in veliki. Prepričani smo, da bodo med nagrajenci, tako kot večino zadnjih let, tudi PANTHEON uporabniki.



RESTAVRACIJA HARFA

Boštjan Pavli s.p.
Koprska ul. 98, Ljubljana

T 01 423 24 11
M 041 858 033

www.harfa-restavracija.si
info@harfa-restavracija.si

ZEUS

Načrtovanje

V zadnjih buildih smo nekoliko nadgradili ZEUS Načrtovanje.

Analizo (primerjanje načrtovanega z realiziranim ter z lanskoletno realizacijo) smo spremenili tako, da se ob pritisku na gumb Primerjaj izračunajo vsi stolpci in tako pri izbirah posameznih stolpcev ponovni pritisk na gumb Primerjaj ni več potreben. Za večjo preglednost smo dodali barvanje indeksov in vsot, dodali pa smo tudi možnost uporabe vsote stolpcev. Omogočeno je tudi lepljenje kopiranih polj iz excela (najdemo med čarovniki), kjer je potrebno paziti, da so kopirana polja in polja označena za lepljenje enaka. Za načrtovanje denarja je pomembna tudi možnost izbire vrst dokumentov v glavi načrtovanja in analiza iz celice (kot na PANTHEON izpisih), za načrtovanje blagovnih prometov pa uvedba kategorije rabata. Na koncu pa še največja novost, in sicer: povezali smo planiranje z analizami, kar pomeni, da je mogoče v kocke ZE Analiz vključiti podatke iz načrtovanja in jih tako analizirati na zmogljiv OLAP način v vrtilnih tabelah.

Številka	Ime	Načrtovano	Realizirano	Indeks R/N	Indeks R/L	Razlika R-N	Razlika R-L	Načrtovane
1	A) NET SALES	153.143,56	86.385,30	56,40	0,00	-66.758,26	86.385,00	153.143,56
2	I) Net sales of products and services on	153.143,56	86.385,30	56,40	0,00	-66.758,26	86.385,00	153.143,56
3	II) Net sales of products and services w	153.143,56	86.385,30	56,40	0,00	-66.758,26	86.385,00	153.143,56
4	a) Licenses	87.366,72	32.420,30	36,99	0,00	-54.946,42	32.420,00	87.366,72
5	- Sales	49.499,65	32.420,30	65,51	0,00	-17.079,35	32.420,00	49.499,65
6	- Subscription	7.200,00	0,00	0,00	0,00	-7.200,00	0,00	7.200,00
7	- Licence	666,67	0,00	0,00	0,00	-666,67	0,00	666,67
8	b) Upgrade contracts	86.682,81	41.387,30	47,74	0,00	-45.295,51	41.387,00	86.682,81
9	- Sales of CC	79.482,81	41.387,30	52,07	0,00	-38.095,51	41.387,00	79.482,81
10	- Rent	7.200,00	0,00	0,00	0,00	-7.200,00	0,00	7.200,00
11	- Plus	0,00	0,00	0,00	0,00	0,00	0,00	0,00
12	c) Termination fees	0,00	0,00	0,00	0,00	0,00	0,00	0,00
13	d) Membership fees	4.680,00	4.550,00	97,22	0,00	-130,00	4.550,00	4.680,00
14	e) Services	6.058,55	3.024,30	49,91	0,00	-3.034,25	3.024,00	6.058,55
15	f) Service contracts	3.250,74	1.953,30	60,07	0,00	-1.297,44	1.953,00	3.250,74



Borut Puklavec
produktni vodja ZEUS – poslovna
inteligenca
borut.puklavec@datalab.si
Datalab, d. d.

OGLED VIDEO:

<https://usersite.datalab.eu/Player/TabId/130/Videoid/1347/ZEUS-Nartovanje.aspx>

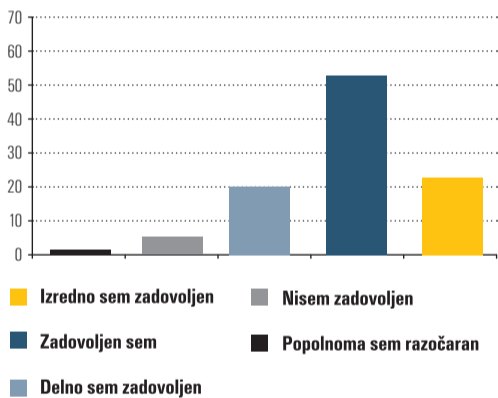
Raziskava zadovoljstva uporabnikov v letu 2011

So naši uporabniki zadovoljni?

So! Zaključili smo letno raziskavo zadovoljstva PANTHEON uporabnikov in podajamo povzetek ključnih ugotovitev.

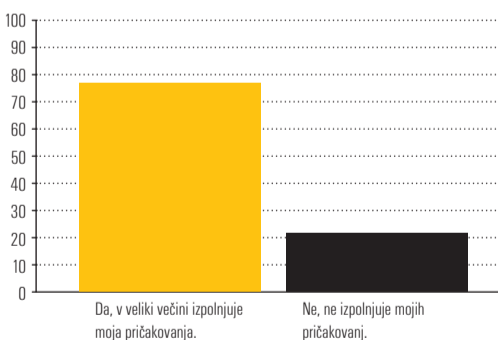
Zadovoljstvo s PANTHEON-om

Od vseh anketiranih PANTHEON uporabnikov jih je 94 % delno zadovoljnih do izredno zadovoljnih.



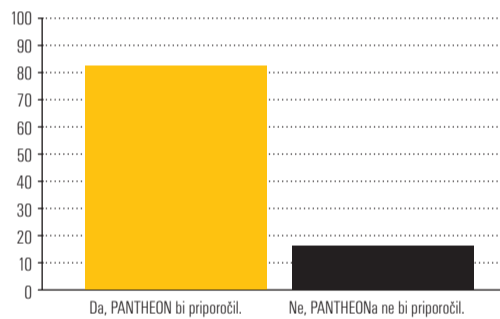
Zadovoljstvo s funkcijami

78 % uporabnikov je odgovorilo, da funkcije v programu v veliki večini izpolnjujejo njihova pričakovanja. Tisti, ki so odgovorili nasprotno, pa kot najbolj pogosto pomanjkljivost omenjajo nadgradnje programa.



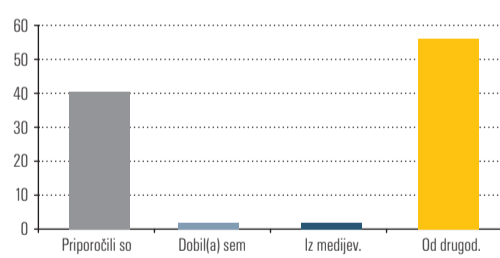
Bi PANTHEON priporočili?

83 % uporabnikov bi PANTHEON priporočilo svojim poslovnim partnerjem, znancem, ...



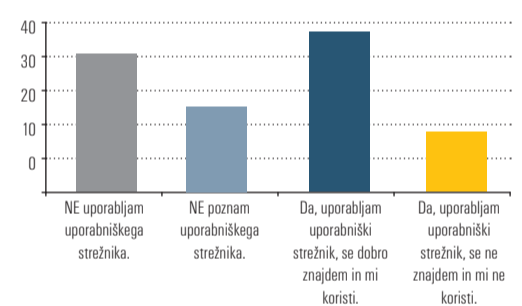
Kje ste zvedeli za PANTHEON?

V največji meri so naši uporabniki dobili informacije o programu preko priporočila s strani poslovnih partnerjev in znancev, ostali pa so informacijo dobili na spletni strani, v medijih, preko računovodskega servisa.



Uporabljate UserSite?

Več kot 45 % uporabnikov, ki so sodelovali v raziskavi, uporablja naše Uporabniške strani UserSite.



Vsem uporabnikom, ki ste bili tako prijazni in ste sodelovali v anketi, se najlepše zahvaljujemo. Trudili se bomo, da bodo rezultati naslednje raziskave o zadovoljstvu uporabnikom še boljši.

Vzorec anketiranih PANTHEON uporabnikov: 413

GS1 RFID / EPC seminar

torek, 4. oktobra 2011 od 10:00 do 15:00
v prostorih Gospodarske zbornice Slovenije, Dimičeva 13, Ljubljana

Želite slediti **trendom razvoja** tehnologije in standardov RFID/EPC?
Želite izvedeti **katere so zmožnosti** tehnologije RFID/EPC
in možnosti **uporabe le-te v poslovnih sistemih**?
Se želite **seznaniti s praktični primeri uporabe** tehnologije RFID/EPC?

Pridružite se nam na GS1 RFID/EPC seminarju!

Ne spreglejte **popustov za zgodnjo prijavo in plačilo do 23.9.2011!**
Prijave sprejemamo preko **spletne prijavnice** do vključno 3.10.2011 oziroma do zasedbe mest.
Dodatne informacije: www.gs1si.org, telefon 01 5898 320 ali elektronska pošta info@gs1si.org



Sponzor seminarja:



Projekt Mnemo

Dokumentno-arhivski sistemi v povezavi s PANTHEON-om

V teh dneh je v polnem zagonu projekt, s katerim omogočamo transparenten dostop iz PANTHEON-a do dokumentno-arhivskih sistemov različnih ponudnikov. Časi papirnega poslovanja in debelih fasciklov nepreklicno odhajajo v zgodovino...

Že pred počitnicami smo se z zainteresiranimi ponudniki storitev dobili na konstruktivnem sestanku, kjer smo izmenjali vizije in poglede na hrambo dokumentov v elektronski obliki kot verodostojnih listin, ki lahko v celoti nadomestijo dosedanje papirno poslovanje in hrambo teh dokumentov.

Osnovna ideja je, da se v PANTHEON-u zagotovi enostaven in transparenten dostop do različnih ponudnikov storitev hrambe in upravljanja z dokumenti. V ta namen se v PANTHEON vgrajuje enovit vmesnik, ki skrbi za to, da je dostop do kateregakoli izbranega ponudnika, ki ga bo mogoče izbrati kar iz PANTHEON-a na osnovi informacij s povezav do spletnih strani ponudnikov.

Da bi bilo to mogoče zaradi različnih pristopov po-

nudnikov do te iste problematike, smo razvili univerzalni vmesnik, preko katerega PANTHEON dostopa na enak način do vseh sistemov različnih ponudnikov, ki bazira na gonilnikih. Gonilnik je del programa, ki posebnosti programske opreme za dostop do dokumentno - arhivskih sistemov posameznih ponudnikov prilagodi tako, da je dostop do njih z vidika uporabnika in PANTHEON-a enak.

Z nekaterimi zainteresiranimi ponudniki teh storitev smo že dogovorjeni in sredi konstruktivnega sodelovanja, z drugimi pa se še dogovarjamo o vgradnji gonilnikov v PANTHEON prilagojenih za njihove sisteme. Po drugi strani pa bo skozi PANTHEON Ares objavljena tudi funkcionalnost, s katero lahko kvalificirani razvojni partnerji razvijejo tudi gonilnike za druge ponudnikedo-

kumentno-arhivskih sistemov.

Zelo dobra izhodišča za izdelavo prvega gonilnika smo dobili na osnovi sodelovanja s podjetjem Biro Bonus, njihova integracija EbaPan kot do sedaj najbolj dodelana integracija pa je postala osnova za arhitekturo gonilnikov tudi za ostale ponudnike dokumentno arhivskih sistemov.

Naj bo dovolj o tehniki. V naslednjih buildih oz. nadgradnjah programa lahko torej pričakujete širitev v PANTHEON vgrajene ponudbe skladiščenja in upravljanja z vidika zakonodaje verodostojnimi dokumenti. Prve implementacije teh sistemov v PANTHEON pa seveda izidejo že v prihajajoči izdaji PANTHEON-a.

In naj kupi papirja končno postanejo preteklost.



Dare Rihter
tehnični vodja razvoja
dare.rihter@datalab.si
Datalab, d. d.

Potep

Somaliland

Samo ime države nas neposredno spomni na bolj znano Somalijo in prav je tako. Somaliland je odcepljena in nepriznana država na zahodu Somalije ter tako meji na drugo odcepljeno državo Puntland. Torej, kar se poenostavljuje v tujini poimenuje Somalija je dejansko Somalija z glavnim mestom Mogadiš ter državi Puntland in Somaliland. Puntland pa je področje, kjer svetovni mediji poročajo o ugrabljanju ladij. Večina medijev obisk Somalilanda močno odsvetuje.

Čas potovanja	februar 2011
Trajanje potovanja	5 dni
Proračun	ca. 150 EUR
Prebivalci	3,5 milijona
Površina države	137.600 km ² (7x površina Slovenije)
Uradni jeziki	somalijski, arabski in angleški
Religija	skoraj 100 % muslimani



Dostop

V glavno mesto Hargeisa leti iz bližnjih mest (Djibouty city, Addis abeba, Sana, ...) kar nekaj letalski prevoznikov in cene okoli 100 dolarjev v eno smer so žepom prijazne. Za turiste je najbolj logičen dostop po kopnem iz Djiboutija ali Etiopije. Pravega javnega medmestnega prometa v našem smislu ni – potrebno je uporabljati skupinske taksije (osebni avto Toyota karavan z 10 potniki bi celo lahko poimenovali avtobus, cena karte v prtljažniku je približno 40 odstotkov nižja kot cena za pol sedeža v prvi vrsti). Morski dostop po mojih podatkih za turiste ni možen.

Situacija

Še nekaj mesecev nazaj je bilo za turista na večini področja Somalilanda obvezno spremstvo vojaka s kalašnikom v roki. Ob ceni 25 dolarjev na dan je bil nekoč glavni problem, da se ob spremljavi vojaka ne da uporabljati javnega prevoza. Zadeva se je omilila in sam sem potoval le z dodatnim dovoljenjem glavnega policijskega komisarja, ki me je osebno sprejel in podpisal papir, s katerim sem se nato prosto premikal na področjih v smeri morja (mesta Berbera).

Zelo verjetno je Somaliland tudi država z najmanj turistov na svetu. Moja viza izdana v začetku februarja je imela zaporedno številko 42, kar pomeni, da jo v povprečju obišče eden do dva turista na dan – vsi razen Somalijcev namreč potrebujejo vizo, ki se zelo enostavno v roku nekaj ur pridobi v Addis abebi (Etiopija).

Po vseh teh, malce negativnih dejstvih pa obiskovalca v državi čaka popolno nasprotje – prijaznost, varnost ter super počutje. Menjalnice denarja so brez vsakega varovanja v obliki kupa denarja, ki leži ob cesti zraven pa lastnik v miru poseda in žveči qat. Kupi denarja zato, ker je največja nominalna vrednost bankovca za 500 šilingov vredna manj kot 10 evrskih centov. Tako za 50 evrov dobiš debel kup lokalnega denarja v višini 15 centimetrov. Ljudje so fantastično prijazni in vabijo na klepet. Prisoten je občutek, da je nemogoče, da ti kdorkoli ukrade karkoli – sam sem mirno za par ur pustil velik nahrbtnik dva metra od glavne ceste.

Glavna turistična znamenitost države in širše regije so poslikave v votlinah po imenu Laas Gaal. Neverjetno dobro ohranjene barve in obrisi poslikav veljajo za najlepše v celi Afriki. Po zagotavljanju domačina pa je podobnih slik po celi državi še veliko. V našem žargonu bi napisali »še neodkrite«. Potrebni se je zavedati, da tudi

Laas Gaal ne vidi več kot 5 avtomobilov obiskovalcev na dan.

Hargeisa

Glavno mesto ne premore niti 500m neprekinjenega asfalta niti semaforja, ima pa dovolj hotelov (od 10 dolarjev na noč) s presenetljivim udobjem in brezplačnih brezžičnim internetom. Na tržnicah se prodaja v veliki večini uvoženo blago zraven pa je neverjetno število menjalnic in prodajalen qata (kokinim listom podobno zelenje). Prav veliko turističnih znamenitosti mesto ne ponuja. Zrušeno sovjetsko reaktivno letalo Mig, ki stoji kot spomenik ter kamelji sejem si je mogoče ogledati v eni uri. Preostanek dneva pa lahko zapravite v obcestni kavarni opazujoč dinamičen promet. Vsakih 50 metrov vas nekdo pozdravi ali povabi na klepet ob čaju. Domačini so izjemno radovedni in vedno pripravljene na pomoč. Popolnoma normalno je, da te nekdo zapelje z avtom v smeri, katero poskušas doseči peš.

Berbera

Največje mesto ob morju približno 3 ure vožnje od glavnega mesta. Znamenitost je le sama peščena plaža, ki se v desetinah kilometrov razteza v vse smeri. Poleg vročega sonca in morebitne izgubljene kamele boste ob morju sami. Plavanje traja v neskončnost, saj je temperatura vode idealna za dolgo namakanje. Priporočam, da senco prinesete s seboj, saj izposojevalnice dežnikov ali kaj podobnega v državi ne obstaja. Enako velja za gostinske obrate na plaži in ostale storitvene obrate. Enostavno na plaži poleg peska ni nič.

Do naslednjic, ko bomo obdelali novo popotniško temo, bo za vas iskal zanimive dogodivščine na Filipinih,

Boštjan »Macgyver« Pečar



Boštjan Pečar
produktni vodja
boštjan.pecar@datalab.si
Datalab, d. d.

PANTHEON farmer

Izvršni direktor Datalaba, Andrej Mertelj in produktni vodja PANTHEON FA, Klavdija Kopač Zagožen, sta se nedavno udeležila Mednarodnega kmetijsko-živilskega sejma, AGRA 2011, v Gornji Radgoni, kjer sta na stojnici Kmetijsko-gozdarske zbornice predstavila PANTHEON FARMER (FarmAccounting)

Predstavitvi z naslovom PANTHEON FARMER: celovita informacijska rešitev za kmetije od štetja telčkov

do FADN poročanja so z zanimanjem prisluhnil številni obiskovalci. Andrej Mertelj je pojasnil, kako bo zasnovan program PANTHEON FARMER, ki bo kmetom odslej omogočal tudi poročanje FADN, vodenje rejskih knjig, evidence za Kmetijsko okoljski program, spremljanje kmetijskih in številnih drugih operacij in nasplošno lažje delo z vso dokumentacijo ter smotnejše sprejemanje odločitev o nakupih in širitvah.

Testna različica PANTHEON FARMER-ja bo na voljo od januarja 2012 dalje.



Si.mobilova Popolna pisarna

Na enem mestu izberite ugodno računalniško opremo in najemite poslovno programsko opremo ter prihranite čas in denar.

Rešitev za **MALA PODJETJA**

- upravljanje domene
- 10 x Microsoft gostovane storitve
- 10 x Microsoft Office Home and Business
- 1 x Spletni FAKS Mini

32 €* na uporabnika
na mesec

Microsoft

Ponujamo pa tudi rešitev po meri!

Več informacij poiščite na www.simobil.si/popolnapisarna

* Cene storitev oz. predlogi paketnih ponudb so zgolj informativne narave in vključujejo DDV. Storitve oz. ponudba v Popolni pisarni je na voljo le pravnim osebam in samostojnim podjetnikom posameznikom. Za uporabo storitev Popolne pisarne je potrebno izpolnjevati določene minimalne tehnične pogoje in nato skleniti pogodbo z družbo Si.mobil d.o.o. Za uporabo storitev Popolne pisarne veljajo Splošni in Posebni pogoji, s katerimi se mora stranka predhodno seznaniti in strinjati. Predlogi paketnih ponudb Popolne pisarne zaradi nabora in obsega izbranih storitev že vključujejo določen popust glede na veljavni cenik Popolne pisarne. Več informacij na www.simobil.si/popolnapisarna, na brezplačni številki 080 40 40 40 in na Si.mobilovih prodajnih mestih. Si.mobil, d. o. o., Šmartinska c. 134b, SI-1000 Ljubljana.



Si.mobil
Povej nekaj lepega