



datalab

Poročilo o poslovanju družbe
Datalab d.d. v prvem polletju
poslovnega leta 2010

Poročilo o poslovanju družbe Datalab d.d. v prvem polletju poslovnega leta 2010

obdobje od 1. 7. 2009 do 31. 12. 2009

DATALAB, d.d., Ljubljana

Polletno nekonsolidirano in konsolidirano poročilo za poslovno leto 2010

Na podlagi določil Pravil Ljubljanske borze, d.d., Ljubljana in veljavne zakonodaje družba Datalab, d.d., Ljubljana objavlja naslednje sporočilo:

Družba objavlja Nerevidirano poročilo o poslovanju družbe Datalab, d.d. in Skupine Datalab v obdobju julij - december 2009.

Poročilo bo od 15.februarja 2009 naprej objavljeno na spletnih straneh družbe Datalab za vlagatelje **www.datalab.si/vlagatelji/**

Uprava družbe

Ljubljana, 15. februar 2010

Naziv: Likvidnost podjetja

Privzeto Področje

Osnovni kazalniki likvidnosti

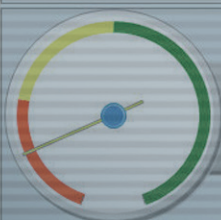
Kazalnik	Vrednost
Kratkoročni koeficient	0,58
Pospešeni koeficient	0,37
Hitri koeficient	0,04

Ostali kazalniki likvidnosti

Kazalnik	Vrednost
Koeficient finančne stabilnosti	0,00
Kratkoročna sredstva proti vsem sredstvom	0,35
Neto obratna sredstva	-126.420,67

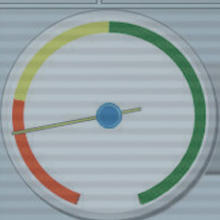
Nadz. plošča za: Oktobar

2008



Kratkoročni koeficient

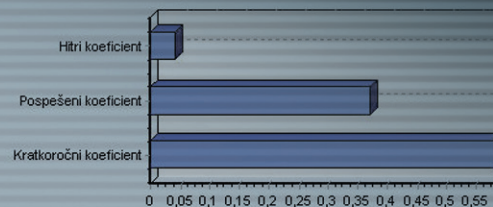
Kratkoročni koeficient podjetja za izbrano obdobje.
Razpon: 0-1, 1-2, 2-4



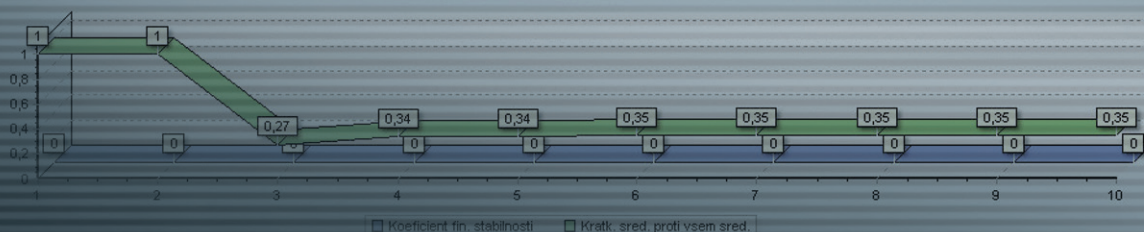
Pospešeni koeficient

Pospešeni koeficient podjetja za izbrano obdobje.
Razpon: 0-0,5, 0,5-1, 1-2

Primerjava kazalnikov likvidnosti



Kazalniki likvidnosti po mesecih



Koeficient fin. stabilnosti
 Kratk. sred. proti vsem sred.

1

Povzetek poslovnega poročila

1. Število inštaliranih licenc na dan 31.12.2009 znaša 18.419 (+2.587 glede na leto prej). Programski paket Pantheon uporablja 5.896 (+825 glede na leto prej) pravnih oseb v Sloveniji in SEE regiji.
2. Programski paket Pantheon je lokaliziran (upoštevana vsa lokalna zakonodaja) za uporabo v Sloveniji, Hrvaški, Bosni in Hercegovini, Srbiji, Črni gori, Makedoniji, na Kosovu in Bolgariji.
3. Nadaljujemo s konsolidacijo trga ponudnikov ERP sistemov. V decembru smo s PANTHEON-om začeli nadomeščati sistem Firma2000 podjetja Excel iz Osijeka. Pričakovani prihodek iz tega naslova v prihodnjih 3 letih presega 200.000 EUR.
4. Nadaljujemo z diverzifikacijo prihodkov. Uporaba hostinga eRačunovodstvo raste. Vertikala GE (javna uprava & šolstvo) najhitreje raste v Srbiji. Dne 15.12.2009 smo v Parizu podpisali zastopniško pogodbo za Sage Automotive (produkt I'Car) s katerimi dopolnjujemo ponudbo Datalab Automotive, ki pokriva avtomobilsko branžo v regiji.
5. Družba Datalab d.d je v obdobju 1.7. – 31.12.2009 ustvarila kosmati izid iz poslovanja v višini 1.685.704 EUR.
6. Izpad prihodkov/dobička zaradi nezmožnosti refinanciranja zakupnih pogodb znaša v zadnjih šestih mesecih preteklega leta najmanj 250.000 EUR (Družba z dodatnimi prodajami licenc nima nikakršnih dodatnih stroškov – ni nabavne vrednosti prodanega blaga).
7. Poslovni odhodki v tem obdobju so znašali 1.491.410 EUR in so nižji za 523.057 EUR.
8. Celotni dobiček družbe Datalab d.d. znaša 192.814 EUR medtem, ko je v enakem obdobju preteklega leta družba poslovala z izgubo v višini 102.726 EUR.
9. Družba je bila prisiljena zmanjšati svojo zadolženost pri bankah v višini 538.010 EUR oz. za 45,5% in to v času najhujše recesije.
10. Družba še ni uspela pridobiti dodatnih virov iz naslova jamstvene sheme.
11. Družba Datalab d.d je bila v obdobju od 11.11.2009 do 27.12.2009 blokirana. V tem času uspelo rešila blokado v višini preko 480.000 EUR.
12. Vodstvo družbe ocenjuje, da bodo glavni cilji poslovnega leta 1.7. 2009- 30.6.2010
 - Prihodki od prodaje 2.245.000 EUR
 - Število prodanih licenc v Sloveniji 1.411
 - Število prodanih licenc v tujini 2.287
 - Celotni dobiček 418.777 EUR v celoti doseženi.
13. Načrt finančne reorganizacije, ki je bil pripravljen skladno z zakonsko podlago ter Kodeksom poslovno finančnih načel je sprejel Upravni odbor na svoji 4. Seji dne 16.11.2009.
14. Družba načrtuje v skladu s programom finančne reorganizacije dokapitalizacijo v višini do 1.5 mio EUR

Naziv Dobičkonosnost poslovanja

Privzeto

Področje

Kazalniki marž

Kazalnik	Vrednost
Bruto marža	48,04
Neto marža I	48,04
Neto marža II	48,04

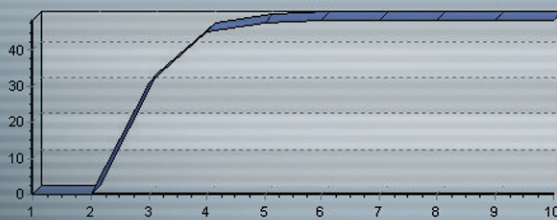
Kazalniki dobičkonosnosti sredstev in kapitala

Kazalnik	Vrednost
Dobičkonosnost sredstev ROA I	6,60
Dobičkonosnost sredstev ROA II	6,59
Bruto rentabilnost sredstev	6,60
Dobičkonosnost kapitala ROE	0,00

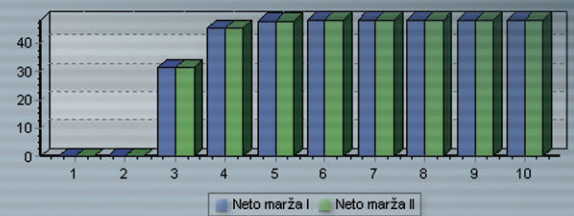
Nadz plošča za: Oktober

2008

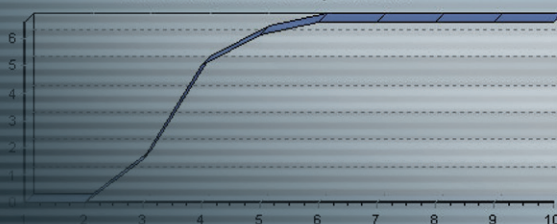
Bruto marža po mesecih



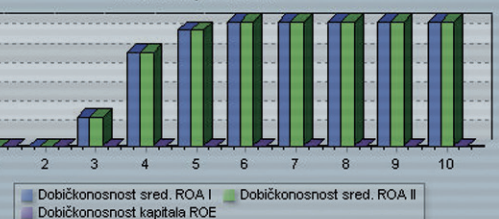
Neto marža po mesecih



Bruto rentabilnost sredstev po mesecih



ROA in ROE po mesecih



2

Poslovno poročilo o poslovanju družbe Datalab d.d. za obdobje od 1.7. – 31.12.2009

Programski paket Pantheon je na dan 31.12.2009 doma in v tujini uporabljalo 5.896 pravnih oseb, kar je povečanje v primerjavi z letom poprej za 825 pravnih oseb. Število inštaliranih licenc znaša 18.419, leto poprej jih je bilo 15.832 kar pomeni povečanje za 2.587.

Pojasnila, ki obsegajo pregled pomembnih računovodskih usmeritev in druge pojasnjevalne informacije ostanejo nespremenjena in so enaka tistim, ki so navedena v letnem poročilu družbe Datalab d.d za leto 2009 (obdobje 1.7.2008-30.6.2009) zato jih v medletnem poročilu ne navajamo. Družba ni v proučevanem obdobju spremenila računovodskih usmeritev.

2.1. IZKAZ POSLOVNEGA IZIDA ZA OBDOBJE 1.7.-31.12.2009

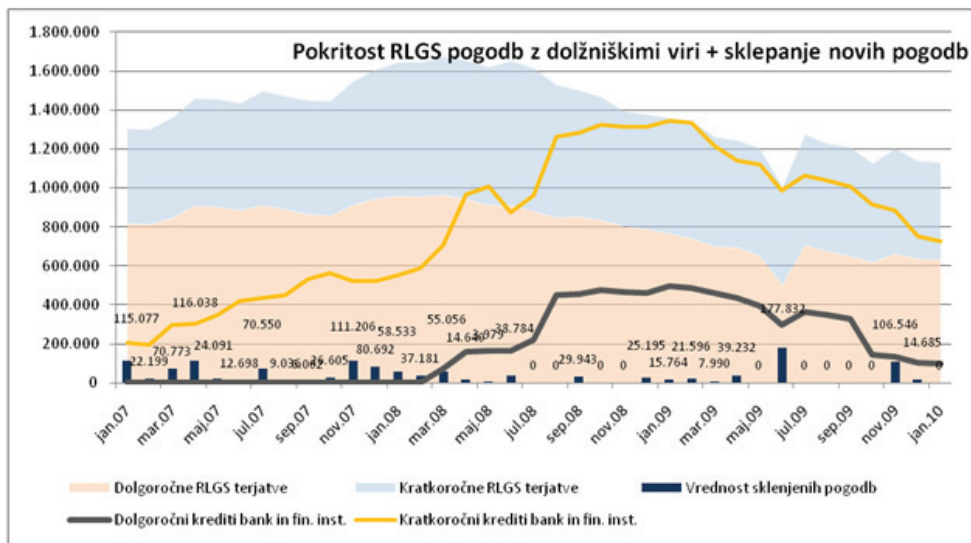
Družba Datalab d.d je v proučevanem obdobju ustvarila kosmati izid iz poslovanja v višini 1.685.704 EUR kar predstavlja 93,33 % doseženega v enakem obdobju preteklega leta.

Prihodki od prodaje na domačem trgu zaostajajo za 1 odstotno točko za lanskoletnimi.

Od doseženih 673.757 EUR znaša:

- prodaja licenc 219.713 EUR (-4%) ter
- prihodki iz naslova sklenjenih osveževalnih pogodb (vzdrževanje) pa 370.530 EUR (+10%).

Zaradi likvidnostne situacije in nezmožnosti pridobitve refinanciranja je družba praktično ukinila prodajo na obroke (zakupne pogodbe). Vodstvo družbe ocenjuje, da če bi bilo refinanciranje zakupnih pogodb urejeno, bi bili prihodki družbe vsaj za 250.000 EUR višji.



Ob podpisu zakupne pogodbe in plačilu lastne cca 18% udeležbe s strani zakupnika družba prihodkuje vrednost licence takoj, prihodki iz naslova osveževanj in financiranja pa se prihodkujejo na mesečni ravni do izteka pogodbe.

Pretežni del preostalih prihodkov na domačem trgu predstavljajo članarine, ki jih plačujejo partnerji-zastopniki in prihodki iz naslova marketinga in šolanja.

Prodajo na tujih trgih predstavlja prodaja hčerinskim podjetjem na področju ex Yu in Bolgarije. Razlogi padca prodaje za 23,54% so izpad 70,000 EUR prihodkov zaradi neorganizacije PANTHEON konference ter recesija in kriza, ki je na teh trgih še večja kot v Sloveniji. Dodatno je na zmanjšanje prodaje novih licenc vplivala tudi nezmožnost kreditiranja zakupnikov. Prodaja licenc je upadla za 30% glede na lansko leto, prodaja osveževalnih pogodb pa za 8% glede na lani.

Zaradi zmanjšane intenzitete del na razvoju programske opreme zaradi zaključevanja projekta Pantheon 5.5. so se za 19% znižali usredstveni lastni proizvodi in storitve, ki so v polletju znašali 558.678 EUR.

Subvencije, dotacije, regresi, kompenzacije in drugi prihodki, ki so povezani s poslovnimi učinki znašajo 177.742 EUR in sicer iz naslova sofinanciranja MVZT (Ministrstvo za visoko šolstvo znanost in tehnologijo) raziskovalno-razvojnega projekta Feniks – Razvoj ekosistema za e-poslovanje malih in srednjih podjetij. Sofinanciranje znaša 50% predračunske vrednosti.

Omeniti velja, da še vedno poteka tožba na Upravnem sodišču za prvo fazo raziskovalnega projekta Feniks v višini 384.965,50 EUR, ki je obremenila stroške poslovanja v letu 2008 v dvakratnem znesku.

Poslovni odhodki so znašali 1.491.410 EUR in so nižji za 523.057 EUR predvsem zaradi:

- **Nižjih stroškov storitev** za 252.781 EUR (provizije zastopnikom in najemnine)
- **Stroškov dela** za 278.848 EUR. Zmanjšanje stroškov dela je predvsem posledica zmanjšanja števila članov uprave iz 5 članov na 1 t.j. za 4 člane in pa tudi zmanjšanje preostalega števila zaposlenih (režija).
- **Amortizacija** je višja za 4,58 indeksne točke.

Dobiček iz poslovanja znaša 194.294 EUR medtem, ko je v enakem obdobju preteklega leta znašala izguba 208.361 EUR.

Podbilanca finančnih prihodkov in odhodkov je rahlo pozitivna. Finančni prihodki so nižji predvsem zato, ker je družba zaradi nezmožnosti refinanciranja prodaje na obroke, tak način prodaje praktično ukinila

Celotni dobiček družbe Datalab d.d. znaša 192.814 EUR medtem, ko je v enakem obdobju preteklega leta družba poslovala z izgubo v višini 102.726 EUR.

IZKAZ POSLOVNEGA IZIDA DRUŽBE DATALAB ZA OBDOBJE 1.7.-31.12.2009 V PRIMERJAVI Z ENEKIM OBDOBJEM PRETEKLEGA LETA

Postavka	AOP	Od 01.07.2009 do 31.12.2009	Od 01.07.2008 do 31.12.2008	INDEKS 2009/2008
A. ČISTI PRIHODKI OD PRODAJE (111+115+118)	110	949.284	1.040.729	91,21
I. Čisti prihodki od prodaje na domačem trgu (112 do 114)	111	673.757	680.389	99,03
1. Čisti prihodki od prodaje proizvodov in storitev razen najemnin	112	666.812	669.589	99,59
2. Čisti prihodki od najemnin	113	6.845	11.300	60,58
3. Čisti prihodki od prodaje blaga in materiala	114	100	-500	
II. Čisti prihodki od prodaje na trgu EU (116+117)	115	1.131	1.122	100,80
1. Čisti prihodki od prodaje proizvodov in storitev	116			
2. Čisti prihodki od prodaje blaga in materiala	117			
III. Čisti prihodki od prodaje na trgu izven EU (119+120)	118	274.396	359.218	76,46
1. Čisti prihodki od prodaje proizvodov in storitev	119	274.396	359.218	76,46
2. Čisti prihodki od prodaje blaga in materiala	120			
B. POVEČANJE VREDNOSTI ZALOG PROIZVODOV	121			
IN NEDOKONČANE PROIZVODNJE				
C. ZMANJŠANJE VREDNOSTI ZALOG PROIZVODOV	122			
IN NEDOKONČANE PROIZVODNJE				
Č. USREDSTVENI LASTNI PROIZVODI IN LASTNE STORITVE	123	558.678	690.379	80,92
D. SUBVENCije, DOTACIJE, REGRESI, KOMPENZACIJE	124	177.742	71.463	248,72
IN DRUGI PRIHODKI, KI SO POVEZANI S POSLOVNIMI UČINKI				
E. DRUGI POSLOVNI PRIHODKI	125		3.535	0,00
F. KOSMATI DONOS OD POSLOVANJA (110+121-122+123+124+125)	126	1.685.704	1.806.106	93,33
G. POSLOVNI ODHODKI (128+139+144+148)	127	1.491.410	2.014.467	74,03
I. Stroški blaga, materiala in storitev (129+130+134)	128	347.139	602.913	57,58
1. Nabavna vrednost prodanega blaga in materiala	129	61	137	44,53
2. Stroški porabljenega materiala (131 do 133)	130	9.632	12.549	76,76
a) stroški materiala	131	1.287	1.962	65,60
b) stroški energije	132	7.321	7.719	94,84
c) drugi stroški materiala	133	1.024	2.868	35,70
3. Stroški storitev (135 do 138)	134	337.446	590.227	57,17
a) transportne storitve	135	318	176	180,68
b) najemnine	136	71.408	85.417	83,60
c) povračila stroškov zaposlencem v zvezi z delom	137	7.268	20.681	35,14
č) drugi stroški storitev	138	258.452	483.953	53,40
II. Stroški dela (140 do 143)	139	803.261	1.082.109	74,23
1. Stroški plač	140	489.059	663.134	73,75
2. Stroški pokojninskih zavarovanj	141	20.830	32.298	64,49
3. Stroški drugih socialnih zavarovanj	142	79.920	120.398	66,38
4. Drugi stroški dela	143	213.452	266.279	80,16
III. Odpisi vrednosti (145 do 147)	144	339.501	325.681	104,24
1. Amortizacija	145	339.501	324.647	104,58
2. Prevrednotovalni poslovni odhodki pri neopredmetenih sredstvih in opredmetenih osnovnih sredstvih	146		1.034	0,00
3. Prevrednotovalni poslovni odhodki pri obratnih sredstvih	147			

IV.	Drugi poslovni odhodki (149+150)	148	1.509	3.764	40,09
1.	Rezervacije	149			
2.	Drugi stroški	150	1.509	3.764	40,09
H.	DOBIČEK IZ POSLOVANJA (126-127)	151	194.294	-208.361	-
I.	IZGUBA IZ POSLOVANJA (127-126)	152			
J.	FINANČNI PRIHODKI (155+160+163)	153	76.176	105.832	71,98
	Finančni prihodki od obresti (upoštevano že v II. in III.)	154			
I.	Finančni prihodki iz deležev (156 do 159)	155			
1.	Finančni prihodki iz deležev v družbah v skupini	156			
2.	Finančni prihodki iz deležev v pridruženih družbah	157			
3.	Finančni prihodki iz deležev v drugih družbah	158			
4.	Finančni prihodki iz drugih naložb	159			
II.	Finančni prihodki iz danih posojil (161+162)	160			
1.	Finančni prihodki iz posojil, danih družbam v skupini	161			
2.	Finančni prihodki iz posojil, danih drugim	162			
III.	Finančni prihodki iz poslovnih terjatev (164+165)	163	76.176	105.832	71,98
1.	Finančni prihodki iz poslovnih terjatev do družb v skupini	164	1.226	8.178	14,99
2.	Finančni prihodki iz poslovnih terjatev do drugih	165	74.950	97.654	76,75
K.	FINANČNI ODHODKI (168+169+174)	166	75.084	45.027	166,75
	Finančni odhodki za obresti (upoštevano že v II. in III.)	167			
I.	Finančni odhodki iz oslabitve in odpisov finančnih naložb	168			
II.	Finančni odhodki iz finančnih obveznosti (170 do 173)	169	22.147	25.298	87,54
1.	Finančni odhodki iz posojil, prejetih od družb v skupini	170			
2.	Finančni odhodki iz posojil, prejetih od bank	171	22.147	25.298	87,54
3.	Finančni odhodki iz izdanih obveznic	172			
4.	Finančni odhodki iz drugih finančnih obveznosti	173			
III.	Finančni odhodki iz poslovnih obveznosti (175 do 177)	174	52.937	19.729	268,32
1.	Finančni odhodki iz poslovnih obveznosti do družb v skupini	175			
2.	Finančni odhodki iz obveznosti do dobaviteljev in meničnih obveznosti	176			
3.	Finančni odhodki iz drugih poslovnih obveznosti	177	52.937	19.729	268,32
L.	DRUGI PRIHODKI (179+180)	178	-227	47.427	
I.	Subvencije, dotacije in podobni prihodki,	179			
	ki niso povezani s poslovnimi učinki				
II.	Drugi finančni prihodki in ostali prihodki	180	-227	47.427	
M.	DRUGI ODHODKI	181	2.345	2.597	90,30
N.	CELOTNI DOBIČEK (151-152+153-166+178-181)	182	192.814		
O.	CELOTNA IZGUBA (152-151-153+166-178+181)	183		102.726	
P.	DAVEK IZ DOBIČKA	184			
R.	ODLOŽENI DAVKI	185			
S.	ČISTI DOBIČEK OBRAČUNSKEGA OBDOBJA (182-184-185)	186			
Š.	ČISTA IZGUBA OBRAČUNSKEGA OBDOBJA (183+184+185) oz. (184-182+185)	187			
	POVPREČNO ŠTEVILO ZAPOSLENCEV NA PODLAGI DELOVNIH UR V OBRAČUNSKEM OBDOBJU	188			
	ŠTEVILO MESECEV POSLOVANJA	189			

2. 2. IZKAZ FINANČNEGA POLOŽAJA DRUŽBE DATALAB d.d. NA DAN 31.12.2009

Bilančna vsota družbe znaša 5.702.013 EUR in je za 5,44% višja kot v enakem obdobju preteklega leta.

Podjetje Datalab d.d. je konec leta 2009 imelo 75,27% delež dolgoročnih in 24,09% delež kratkoročnih sredstev. Preostali 0,64% delež propada kratkoročnim časovnim razmejitvam. Delež na dolgoročnih sredstvih se je v primerjanem obdobju povečal za 1,4 odstotne točke, na kratkoročnem pa zmanjšal za 1,46 odstotne točke.

Večje spremembe v bilanci stanja podjetja Datalab d.d. se nanašajo na obveznosti do virov sredstev.

Delež dolgoročnih virov je 61,02% in 34,24% delež kratkoročnih virov. Preostali 4,74% delež pripada kratkoročnim časovnim razmejitvam. Pokritost dolgoročnih virov z dolgoročnimi sredstvi je 81,07%, preostanek pa se financira iz kratkoročnih virov. Pokritost dolgoročnih virov se je v primerjanem obdobju izboljšala za dobri 2 odstotni točki. Kapital predstavlja 44,68% virov financiranja. Delež kapitala v virih se je v primerjavi z drugim polletjem 2008 povečal za 6,5 odstotni točki.

Podjetje Datalab d.d. je s takimi premiki v virih sredstev pridobilo nekoliko stabilnejši dolgoročni finančni položaj.

KAZALNIKI	31.12.2009	31.12.2008	INDEKS
Celotni dobiček/poslovni prihodki – %	11,44	-5,69	
Celotni dobiček/kapital – %	7,57	-5,31	
Stopnja samostojnosti (kapital/bilančna vsota) – %	44,68	35,76	125
Likvidnost (kratkoročna sr./kratkoročni dolgovi) – %	70,37	74,25	95

Dolgoročne terjatve znašajo 652.693 EUR, njihova zapadlost je sledeča:

- V naslednjih 12 mesecih bo podjetje realiziralo prilive v višini 43.540 EUR
- V naslednjih 13-25 mesecih bo podjetje realiziralo prilive v višini 294.133 EUR
- V naslednjih 26-38 mesecih bo podjetje realiziralo prilive v višini 205.330 EUR
- V naslednjih 39-41 mesecih bo podjetje realiziralo prilive v višini 117.431 EUR
- V naslednjih 42-54 mesecih bo podjetje realiziralo prilive v višini 31.453 EUR

Dolgoročne terjatve se mesečne prenašajo na kratkoročne terjatve v višini enomesečnega obroka in so se v primerjavi z enakim obdobjem preteklega leta znižale za 162.556 EUR.

Kratkoročna posojila v višini 113.052 so posojila do odvisnih družb in do partnerskega podjetja, ki bo vrnjeno preko obračuna provizij. Ta posojila so se znižala za 20.930 EUR.

Kratkoročne poslovne terjatve znašajo 1.239.157 EUR in so na enakem nivoju kot leto poprej in jih sestavljajo:

- Kratkoročne poslovne terjatve do družb v skupini v višini 303.707 EUR, ki so nižje za 119.673 EUR v primerjavi s stanjem na dan 31.12.2008
- Kratkoročne terjatve do kupcev znašajo 693.848 EUR – indeks 88,34

Zapadlost kratkoročnih poslovnih terjatev do družb v skupini in kratkoročne terjatev do kupcev je sledeča:

- Nezapadle terjatve znašajo 463.412 EUR
- Zapadle terjatve od 0-29 dni znašajo 123.545 EUR
- Zapadle terjatve nad od 30-89 dni znašajo 61.820 EUR
- Zapadle terjatve nad 90 dni znašajo 348.774 EUR

Analiza zapadlih terjatev nad 90 dni

Terjatve do odvisnih družb nad 90 dni znašajo 299.001 EUR. In sicer SCT d.d. (EUR 11.307) svoje terjatve poravnava z zamudo, medtem, ko bo terjatev do SIGMA d.o.o. (60.958 EUR) poravnana s plačili in medsebojnimi kompenzacijami.

Podjetje vrši aktivno izterjavo, poleg tega pa dolžnikom (razen najpomembnejšim) v primeru neplačila *onemogoči* uporabo programskega paketa Pantheon. Za ostale neplačnike pa bodo v mesecu februarju vložene izvršbe.

Kratkoročne poslovne terjatve do drugih znašajo 241.602 EUR. Glavnino terjatev predstavljajo terjatve do:

- Terjatev v višini 177.741,22 od 31.07.2009 do MVZT iz naslova sofinanciranja raziskovalno-razvojnega projekta Feniks – Razvoj ekosistema za e-poslovanje malih in srednjih podjetij, ki je bila poravnana 12. oz. 15.1.2010
- Terjatev za refundacijo do ZZS v višini 16.145 EUR. Podpisana je bila kompenzacija, ki še ni bila knjigovodsko realizirana.
- Terjatev za DDV v višini 47.584 EUR

Kratkoročne aktivne časovne razmejitve v glavnem predstavljajo odložene stroške provizij partnerjem (zastopnikom).

Kapital družbe znaša 2.547.805 EUR. Družba načrtuje v skladu s programom finančne reorganizacije dokapitalizacijo v višini do 1.5 mio EUR in sicer z konverzijo obveznosti v delničarski kapital v višini cca 200.000 EUR ter z novimi vplačili že znanih investitorjev. Upravni odbor bo skupščini predlagal, da bo dokapitalizacija uspešna, če bo znesek vpisanih novih delnic znašal najmanj 51% razpisane dokapitalizacije.

Rezervacije v višini 12.496 EUR predstavljajo rezervacije za odpravnine ob upokojitvi v višini 8.123 EUR in rezervacije za jubilejne nagrade v višini 4.373 EUR in so na nivoju preteklega leta.

Dolgoročne pasivne razmejitve znašajo 705.149 EUR in so porasle z indeksom 112,91. Sestavljajo jih naslednje postavke:

- Rezervacije za izgubljene tožbe v višini EUR 243.376. Na osnovi pridobljenih odvetniških mnenj in razvoja tožb ocenjujemo, da v obdobju enega do dveh let le-te ne bodo več potrebne,
- Dolgoročno odloženi prihodki iz naslova sklenjenih osveževalnih pogodb ter prihodki iz naslova obresti za kreditiranje zakupa, zmanjšani za provizije partnerjem-zastopnikom v višini 461,773 EUR

Dolgoročne obveznosti znašajo 213.791 EUR in so za 278.309 EUR nižje kot so bile na dan 31.12.2009, od tega znašajo:

- Dolgoročne obveznosti do bank 103.516 EUR., zmanjšanje zadolženosti znaša 359.220 EUR

- Druge dolgoročne obveznosti v višini 110.275 EUR. To pa so obveznosti do SKB leasing v višini 5.034 EUR in obveznosti do DURS na osnovi odločb o odobritvi plačila davčnega dolga na 24 mesecev

Kratkoročne finančne obveznosti znašajo 800.934 EUR – indeks 94,24 in jih sestavljajo:

- Kratkoročne finančne obveznosti do bank EUR 544.642 EUR – Indeks 75,29
- Druge kratkoročne finančne obveznosti EUR 256.292 – Indeks 202,68

Druge kratkoročne finančne obveznosti sestavljajo:

- Odloženo plačilo najemnine v višini 50.000 EUR (potekajo dogovori o konverziji dolga v delniški kapital),
- Kratkoročni dobaviteljski kredit v višini 25.000 EUR, ki je bil vrnjen v sredini januarja 2010,
- Obveznosti do Diners club Slovenija v višini 175.299 EUR iz naslova prejetega refinanciranja dolgoročnih pogodb o zakupu ter upravljanja terjatev. V skladu s finančnim načrtom prilivov od odstopljenih terjatev bo dolg do Diners club Slovenija poravnana do 30.10.2010,

Kratkoročne poslovne obveznosti znašajo 1.151.385 EUR in so porasle z indeksom 106,25.

Sestavljajo jih:

- Kratkoročne obveznosti do družb v skupini 49.119 EUR – Indeks 87,82,
- Kratkoročne poslovne obveznosti do dobaviteljev 269.629 EUR – Indeks 66,28 oz. so nižje za 137.149 EUR kot leto poprej,
- Druge kratkoročne poslovne obveznosti 832.637 EUR – Indeks 134,10.

V skladu s sprejetim programom finančne reorganizacije in že dogovorjenim pristankom upnikov (predvsem partnerji) bo cca 50% kratkoročnih obveznosti konvertiranih v delniški kapital.

Druge kratkoročne poslovne obveznosti znašajo 832.637 EUR in sicer:

- Obveznosti za plače, avtorski honorar in sejnine 221.080. Družba Datalab d.d. je v sredini januarja poravnala vse obveznosti za neto plače,
- Kratkoročne obveznosti za prispevke od plač znašajo 345.622 EUR,
- Kratkoročne obveznosti iz delovnega razmerja 31.424 EUR,
- Kratkoročne obveznosti do DURS iz naslova samoprijave 106.671 EUR
- Obveznosti do DDV 123.639 EUR
- Obveznosti za prejete kratkoročne predujme 4.200 EUR

Skupaj so torej zapadle kratkoročne obveznosti za prispevke od plač, za obveznosti iz delovnega razmerja in obveznosti iz samoprijave na dan 31.12.2009 znašale 494.717 EUR. Del teh obveznosti v višini 152.162,25 EUR je bil že odobren na obročno plačilo.

Družba je v skladu s Sklepom o davčni izvršbi na dolžnikova denarna sredstva št. DT 42910-1254/2010-1 0802-11 z dne 20.1.2010 blokirana. Znesek blokade v skladu s citiranim sklepom je znašal EUR 263.284,22.

Na dan 11.2. znaša znesek neporavnanih obveznosti in s tem tudi višina blokade EUR 103.420,13, kar pomeni, da je družba Datalab d.d. poplačala za 159.863 EUR svojih obveznosti.

Toliko tudi znašajo neporavnane zapadle obveznosti družbe Datalab d.d. do DURS.

Družba Datalab pričakuje ugodno rešitev vloge za obročno plačilo davčnega dolga v 24 mesecih v naslednjih dnevih in sicer za:

- Davčnega dolga v višini 103.420 EUR
- Obveznost za DDV za meseca november in december v skupni višini 44.301 EUR

Kratkoročne pasivne časovne razmejitve sestavljajo:

- Kratkoročno odloženi prihodki iz naslova zakupnih pogodb (prihodki iz naslova osveževanja in financiranja. V breme tega konta so poknjžene, na osnovi zahteve revizorjev ob reviziji poslovnega poročila, provizije partnerjem-zastopnikom iz naslova osveževalnih pogodb) v višini 227.441 EUR
- Neizdani dobropisi družbam Omega IC in OUR Space d.o.o v višini 31.800 EUR in 10.360 EUR.

Pregled zadolženosti družbe Datalab d.d. pri bankah:

	31.12.2009	31.12.2008	Razlika
Dolgoročni krediti	103.516 EUR	462.736 EUR	- 359.220 EUR
Kratkoročni krediti	544.642 EUR	723.432 EUR	- 178.790 EUR
Skupaj	648.158 EUR	1.186.168 EUR	- 538.010 EUR

Družba je bila prisiljena zaradi znanih razlogov (posojilni krč) zmanjšati svojo zadolženost pri bankah v višini 538.010 EUR oz. za 45,5% in to v času najhujše recesije.

IZKAZ FINANČNEGA POLOŽAJA DRUŽBE DATALAB d.d. OB KONCU OBDOBJA NA DAN 31.12.2009

Postavka	AOP	31.12.2009	31.12.2008	INDEKS 2009/2008
SREDSTVA (002+032+053)	001	5.702.013	5.407.885	105,44
A. DOLGOROČNA SREDSTVA (003+010+018+019+027+031)	002	4.291.893	3.939.544	108,94
I. Neopredmetena sredstva in dolgoročne aktivne časovne razmejitve (004+009)	003	3.382.931	2.804.754	120,61
1. Neopredmetena sredstva (005 do 008)	004	3.382.931	2.804.754	120,61
a) Dolgoročne premoženjske pravice	005	3.365.971	2.668.019	126,16
b) Dobro ime	006			
c) Dolgoročno odloženi stroški razvijanja	007	16.960	136.735	12,40
č) Druga neopredmetena sredstva	008			
2. Dolgoročne aktivne časovne razmejitve	009			
II. Opredmetena osnovna sredstva (011 do 017)	010	62.793	152.636	41,14
1. Zemljišča	011			
2. Zgradbe	012			
3. Proizvajalne naprave in stroji	013	62.793	152.636	41,14
4. Druge naprave in oprema, drobni inventar in druga opredmetena osnovna sredstva	014			
5. Biološka sredstva	015			
6. Opredmetena osnovna sredstva v gradnji in izdelavi	016			
7. Predujmi za pridobitev opredmetenih osnovnih sredstev	017			
III. Naložbene nepremičnine	018			
IV. Dolgoročne finančne naložbe (020+024)	019	147.609	147.609	100,00
1. Dolgoročne finančne naložbe, razen posojil (021 do 023)	020	144.107	144.107	100,00
a) Delnice in deleži v družbah v skupini	021	144.107	144.107	100,00
b) Druge delnice in deleži	022			
c) Druge dolgoročne finančne naložbe	023			
2. Dolgoročna posojila (025+026)	024	3.502	3.502	100,00
a) Dolgoročna posojila družbam v skupini	025	3.502	3.502	100,00
b) Druga dolgoročna posojila	026			
V. Dolgoročne poslovne terjatve (028 do 030)	027	652.693	815.249	80,06
1. Dolgoročne poslovne terjatve do družb v skupini	028			
2. Dolgoročne poslovne terjatve do kupcev	029	652.693	815.249	80,06
3. Dolgoročne poslovne terjatve do drugih	030			
VI. Odložene terjatve za davek	031	45.867	19.296	237,70
B. KRATKOROČNA SREDSTVA (033+034+040+048+052)	032	1.373.891	1.435.612	95,70
I. Sredstva (skupine za odtujitev) za prodajo	033			
II. Zaloge (035 do 039)	034	6.565	10.012	65,57
1. Material	035			
2. Nedokončana proizvodnja	036			
3. Proizvodi	037			

4.	Trgovsko blago	038	6.565	10.012	65,57
5.	Predujmi za zaloge	039			
III.	Kratkoročne finančne naložbe (041+045)	040	113.052	133.982	84,38
1.	Kratkoročne finančne naložbe, razen posojil (042 do 044)	041	0	0	
a)	Delnice in deleži v družbah v skupini	042			
b)	Druge delnice in deleži	043			
c)	Druge kratkoročne finančne naložbe	044			
2.	Kratkoročna posojila (046+047)	045	113.052	133.982	84,38
a)	Kratkoročna posojila družbam v skupini	046	75.050	84.650	88,66
b)	Druga kratkoročna posojila	047	38.002	49.332	77,03
IV.	Kratkoročne poslovne terjatve (049 do 051)	048	1.239.157	1.231.362	100,63
1.	Kratkoročne poslovne terjatve do družb v skupini	049	303.707	423.380	71,73
2.	Kratkoročne poslovne terjatve do kupcev	050	693.848	785.416	88,34
3.	Kratkoročne poslovne terjatve do drugih	051	241.602	22.566	1070,65
V.	Denarna sredstva	052	15.117	60.256	25,09
C.	KRATKOROČNE AKTIVNE ČASOVNE RAZMEJITVE	053	36.229	32.729	110,69
	Zabilančna sredstva	054			
	OBVEZNOSTI DO VIROV SREDSTEV (056+072+075+085+095)	055	5.702.013	5.407.885	105,44
A.	KAPITAL (057+060+061+067+068-069+070-071)	056	2.547.805	1.933.620	131,76
I.	Vpoklicani kapital (058-059)	057	444.493	444.493	100,00
1.	Osnovni kapital	058	444.493	444.493	100,00
2.	Nevpoklicani kapital (kot odbitna postavka)	059			
II.	Kapitalske rezerve	060	137.875	2.686	5133,10
III.	Rezerve iz dobička (062+063-064+065+066)	061	41.763	41.763	100,00
1.	Zakonske rezerve	062	41.763	41.763	100,00
2.	Rezeve za lastne delnice in lastne poslovne deleže	063	429	429	100,00
3.	Lastne delnice in lastni poslovni deleži (kot odbitna postavka)	064	429	429	100,00
4.	Statutarne rezerve	065			
5.	Druge rezerve iz dobička	066			
IV.	Presežek iz prevrednotenja	067			
V.	Preneseni čisti dobiček	068	1.730.860	1.547.404	111,86
VI.	Prenesena čista izguba	069			
VII.	Čisti dobiček poslovnega leta	070	192.814		
VIII.	Čista izguba poslovnega leta	071		102.726	
B.	REZERVACIJE IN DOLGOROČNE PASIVNE ČASOVNE RAZMEJITVE (073+074)	072	717.645	637.007	112,66
1.	Rezervacije	073	12.496	12.496	100,00
2.	Dolgoročne pasivne časovne razmejitev	074	705.149	624.511	112,91
C.	DOLGOROČNE OBVEZNOSTI (076+080+084)	075	213.791	492.100	43,44
I.	Dolgoročne finančne obveznosti(077 do 079)	076	103.516	462.736	22,37
1.	Dolgoročne finančne obveznosti do družb v skupini	077			
2.	Dolgoročne finančne obveznosti do bank	078	103.516	462.736	22,37
3.	Druge dolgoročne finančne obveznosti	079			

II. Dolgoročne poslovne obveznosti (081 do 083)	080	110.275	29.364	375,54
1. Dolgoročne poslovne obveznosti do družb v skupini	081			
2. Dolgoročne poslovne obveznosti do dobaviteljev	082			
3. Druge dolgoročne poslovne obveznosti	083	110.275	29.364	375,54
III. Odložene obveznosti za davek	084			
Č. KRATKOROČNE OBVEZNOSTI (086+087+091)	085	1.952.319	1.933.493	100,97
I. Obveznosti, vključene v skupine za odtujitev	086			
II. Kratkoročne finančne obveznosti (088 do 090)	087	800.934	849.886	94,24
1. Kratkoročne finančne obveznosti do družb v skupini	088			
2. Kratkoročne finančne obveznosti do bank	089	544.642	723.432	75,29
3. Druge kratkoročne finančne obveznosti	090	256.292	126.454	202,68
III. Kratkoročne poslovne obveznosti (092 do 094)	091	1.151.385	1.083.607	106,25
1. Kratkoročne poslovne obveznosti do družb v skupini	092	49.119	55.931	87,82
2. Kratkoročne poslovne obveznosti do dobaviteljev	093	269.629	406.778	66,28
3. Druge kratkoročne poslovne obveznosti	094	832.637	620.898	134,10
D. KRATKOROČNE PASIVNE ČASOVNE RAZMEJITVE	095	270.453	411.665	65,70
Zabilančne obveznosti	096			

3. POROČILO O POSLOVANJU ODVISNIH PODJETIJ V OBDOBJU 1.1.-31.12.2009

V spodnji tabeli so predstavljene nekatere osnovne kategorije izkaza poslovnega izida hčerinskih družb za leto 2009. Hčerinske družbe imajo poslovno leto enako koledarskemu letu, torej drugačno kot matična družba v Sloveniji.

Kategorija	Datalab HR	Datalab BH	Datalab SR	Datalab ME	Datalab MK	Skupaj v EUR
Celotni prihodek	513.514	362.948	524.630	77.369	226.613	1.705.074
Odhodki	472.381	349.433	472.341	101.897	212.001	1.608.053
Celotni dobiček	41.133	13.515	52.289	- 24.528	14.612	97.021
Št.zaposlenih	7	7	6	3	10	33

Vse hčerinske družbe razen Datalab MN (Datalab Črna Gora) poslujejo pozitivno. Datalab se v Črni gori, poleg splošne gospodarske krize, srečuje še s slabo računalniško pismenostjo potencialnih koristnikov in z izrazito nizkimi cenami pri konkurentih.

S hčerinskimi družbami Datalab zagotavlja:

- prisotnost partnerjev v vseh večjih mestih na področju Jugovzhodne Evrope in s tem prisotnost na temu tržišču
- odprtost firme za nove partnerje
- prilagodljivost tržnega produkta različnim zakonodajam
- učinkovito prodajno – marketinško mrežo

4. KONSOLIDIRANI IZKAZ REZULTATA SKUPINE DATALAB ZA OBDOBJE 1.7. - 31.12.2009

Kosmati donos iz poslovanja je z 2.487.584 EUR za 8.7% višji kot v enakem obdobju preteklega leta.

Konsolidirani prihodki od prodaje so večji za 5%. Prodaja licenc na domačem trgu (SI,HR,BA,SR,MK,ME) je višja za 3%, prodaja osveževalnih pogodb za 15%. Prihodki iz članarin so na lanskem nivoju, kar kaže da smo uspeli ohraniti implementacijsko ekipo skoraj neokrnjeno. Prihodki iz naslova storitev so več kot podvojeni (+112%), marketinga pa nižji za 70% pri čemer pa je potrebno omeniti izpad prihodkov iz PANTHEON konference v višini cca 70.000 EUR. Konference nismo organizirali zaradi težke finančne situacije naših uporabnikov in zmanjševanja izobraževalnih proračun.

Prihodki na tujih trgih (BG,KO,AL) so nižji za 30% predvsem zaradi premika HR trga med domači trg v novembru lanskega leta z nakupom večinskega dela v družbi Datalab HR. Prihodki na ostalih trgih rastejo.

Prihodki iz usredstevanja lastnih proizvodov so nižji za 17% zaradi delnega zmanjšanja stroškov razvoja na osnovi programa finančne reorganizacije. Prihodki iz subvencij so višji za 167% iz naslova sofinanciranja EU v projektu e-računovodstva Feniks II.

Poslovni odhodki so nižji za 10.5% pri čemer so stroški blaga in materiala nižji za 5%, stroški storitev za 12,6%, stroški marketinga za 70% ter stroški prodaje za 7%.

Stroški dela so zmanjšani za 17.4%, odpisi in amortizacija pa je višja za 3.3%.

Finančni prihodki so manjši za 16.7% zaradi nezmožnosti refinanciranja dolgoročnih pogodb pri poslovnih bankah in posledično nezmožnosti prodaje na kreditne aranžmaje, ki zagotavljajo finančne prihodke.

Finančni odhodki so višji za 59.3% predvsem zaradi zamudnih obresti na obveznosti do države.

Čisti konsolidirani dobiček skupine znaša 331.440 EUR .

KONSOLIDIRANI IZKAZ POSLOVNEGA IZIDA DRUŽBE DATALAB ZA OBDOBJE 1.7.-31.12.2009 V PRIMERJAVI Z ENAKIM OBDOBJEM PRETEKLEGA LETA	1.7.-31.12. 2009	1.7.-31.12. 2008	Indeks
A. ČISTI PRIHODKI OD PRODAJE	1.599.433	1.510.023	105,9%
I. Čisti prihodki od prodaje proizv. in st. na domačem trgu	1.479.760	1.429.268	103,5%
1. Čisti prihodki od prodaje proizv. in st. na domačem trgu razen najemnin	1.472.012	1.417.968	103,8%
a. Licenčnine	753.764	725.792	103,9%
b. Osveževanja	570.861	494.916	115,3%
c. Terminacije	7.974	218	3657,8%
d. Članarine	60.933	61.163	99,6%
e. Storitve	18.095	8.351	216,7%
f. Marketing	23.599	77.930	30,3%
g. Šolanje in certificiranje	8.230	48.863	16,8%
h. Hosting services	1.680	0	
i. Drugo	26.876	734	3660,2%
2. Čisti prihodki od najemnin	7.748	11.300	68,6%
II. Čisti prihodki od prodaje blaga	-364	6.103	
III. Čisti prihodki od prodaje proizvodov in storitev na tujem trgu	52.748	74.652	70,7%
a. Licenčnine	10.763	58.567	18,4%
b. Osveževanja	10.332	6.505	158,8%
c. Članarine	483	96	501,0%
d. Storitve	0	0	
e. Marketing	0	0	
f. Šolanje in certificiranje	0	838	0,0%
IV. Čisti prihodki od prodaje blaga in materiala na tujem trgu	67.289	0	
B. POVEČANJE VREDNOSTI ZALOG PROIZVODOV IN NEDOKONČANE PROIZVODNJE	59.211	0	
C. ZMANJŠANJE VREDNOSTI ZALOG PROIZVODOV IN NEDOKONČANE PROIZVODNJE	46.874	0	
Č. USREDSTVENI LASTNI PROIZVODI, STORITVE, SUBVENCIJE, DOTACIJE, REGRESI	579.120	696.603	83,1%
D. KOMPENZACIJE IN DRUGI PRIHODKI, KI SO POVEZANI S POSLOVNIMI UČINKI	190.638	71.460	266,8%
E. DRUGI POSLOVNI PRIHODKI	12.310	11.083	111,1%
F. KOSMATI DONOS IZ POSLOVANJA	2.487.584	2.289.169	108,7%
G. POSLOVNI ODHODKI	2.133.775	2.384.401	89,5%
I. Stroški blaga, materiala in storitev	715.777	751.615	95,2%
1. Nabavna vrednost prodanega blaga in materiala	61	138	44,2%
2. Stroški porabljenega materiala	75.139	18.753	400,7%
3. Stroški storitev	640.577	732.724	87,4%
a) transportne storitve	5.711	10.770	53,0%
b) najemnine	94.912	105.542	89,9%
c) povračila stroškov zaposlencem v zvezi z delom	14.611	32.071	45,6%
d) Reklama in propaganda	15.144	49.942	30,3%
e) Sejmi, konference, dogodki	30.019	64.629	46,4%
f) Reprezentanca	30.959	22.266	139,0%
g) Odvetniške storitve	8.670	14.559	59,5%
h) Zavarovanje	6.672	7.569	88,1%
i) Komunikacije (tel, PTT, internet)	15.090	20.350	74,2%

j) Hosting (Datacenter costs)	6.000	226	2654,9%
k) Stroški prodaje	310.525	330.874	93,8%
j) Drugi stroški storitev	102.264	73.926	138,3%
II. Stroški dela	1.069.751	1.295.745	82,6%
1. Stroški plač	652.190	779.587	83,7%
2. Stroški pokojninskih zavarovanj	37.998	47.679	79,7%
3. Stroški drugih zavarovanj	108.286	150.392	72,0%
4. Drugi stroški dela, avtorski honorarji, štud. in pog. delo	271.277	318.086	85,3%
III. Odpisi vrednosti	348.247	337.041	103,3%
1. Amortizacija neopredmetenih dolg. sredstev	78.727	77.227	101,9%
2. Amortizacija usredstvenja Pantheona	235.680	212.048	111,1%
3. Amortizacija opredmetenih osnovnih sredstev	33.216	46.732	71,1%
4. Prevred.posl. odh. pri NOS in OOS	625	1.034	60,4%
5. Prevrednotovalni poslovni odhodki pri obrat. sr.	0	0	
IV. Drugi poslovni odhodki	3.416	21.019	16,8%
H. DOBIČEK/IZGUBA IZ POSLOVANJA	353.809	-95.232	
J. FINANČNI PRIHODKI	84.554	115.287	73,3%
I. Finančni prihodki iz deležev	0	0	
1. Finančni prihodki iz deležev podjetij v skupini	0	0	
2. Finančni prihodki iz deležev pridruženih podjetij	0	0	
3. Drugi finančni prihodki iz deležev	0	0	
II. Finančni prihodki iz dolgoročnih terjatev	0	0	
1. Finančni prihodki iz dolgoročnih terjatev do podjetij v skupini	0	0	
2. Finančni prihodki iz dolgoročnih terjatev do pridruženih podjetij	0	0	
3. Drugi finančni prihodki iz dolg. terjatev	61	0	
III. Finančni prihodki iz kratkoročnih terjatev	84.554	115.287	73,3%
1. Finančni prihodki iz obresti in kratkoročnih terjatev do podjetij v skupini	1.226	8.178	15,0%
2. Finančni prihodki iz obresti in kratkoročnih terjatev do pridruženih podjetij	0	0	
3. Drugi finančni prihodki iz obresti in kratkoročnih terjatev	83.328	107.109	77,8%
Finančni prihodki od obresti (upoštevano že v II. in III)	10.014	4.043	247,7%
K. FINAČNI ODHODKI	96.814	60.765	159,3%
I. Prevrednotovalni finančni odhodki	7.273	1.866	389,7%
1. Prevrednotovalni finančni odhodki pri finančnih naložbah v podjetja v skupini	61	0	
2. Prevrednotovalni finančni odhodki pri naložbah v pridružena podjetja	0	0	
3. Drugi prevrednotovalni finančni odhodki	7.212	1.866	386,4%
II. Finčni odhodki za obresti iz drugih obveznosti	89.541	58.898	152,0%
1. Finančni odhodki za obresti in iz drugih obv. do podjetij v skupini	8.256	261	3163,2%
2. Finančni odhodki za obresti in iz drugih obv. do pridruženih podjetij	0	415	0,0%
3. Drugi finančni odhodki za obresti in iz drugih obveznosti	81.285	58.222	139,6%
Finančni odhodki od obresti (upoštevano že v II)	32.751	19.488	168,1%
L. DAVEK IZ DOBIČKA IZ REDNEGA DELOVANJA	-9.066	25.112	
M. ČISTI DOBIČEK/IZGUBA IZ REDNEGA DELOVANJA	341.549	-40.710	
O. IZREDNI PRIHODKI	4.753	47.427	10,0%
I. Subvencije, dotacije in podobni prihodki, ki niso povezani s poslovnimi učinki	0	0	
II. Drugi izredni prihodki	4.753	47.427	10,0%
P. IZREDNI ODHODKI	15.342	2.597	590,8%

I. Kritje izgube iz prejšnjih obdobj	4.980	0	
II. Drugi izredni odhodki	10.362	2.597	399,0%
R. DOBIČEK/IZGUBA ZUNAJ REDNEGA DELOVANJA	-10.589	44.830	
Š. DAVEK IZ DOBIČKA ZUNAJ REDNEGA DELOVANJA	0	0	
T. DRUGI DAVKI	-480	0	
U. CELOTNI DOBIČEK/IZGUBA	330.960	4.120	8033,7%
Z. DAVKI SKUPAJ	-480	4.885	
Ž. ČISTI DOBIČEK/IZGUBA OBRAČUNSKEGA OBDOBJA	331.440	-765	
Dobiček manjšinskih lastnikov	2.425	34.898	6,9%

Izjava o odgovornosti uprave

Uprava družbe Datalab d.d. izjavlja, da so računovodski izkazi družbe Datalab d.d. in konsolidirani računovodski izkazi Skupine Dalaba za obdobje, ki se je končalo 31.12.2009 pripravljeni tako, da dajejo resničen in pošten prikaz premoženjskega stanja in poslovnih izidov družbe Datalab d.d. in poslovnega izid Skupine Datalab.

Pri pripravi polletnih izkazov so bile uporabljene enake računovodske usmeritve kot pri pripravi letnih računovodskih izkazov družbe Datalab d.d. in Skupine Datalab.

Polletni izkazi so, za obdobje ki se je končalo 31.12.2009, pripravljeni v skladu z Mednarodnimi standardi računovodskega poročanja in jih je potrebno brati v povezavi z letnimi računovodskimi izkazi, pripravljenimi za poslovno leto 2009, ki se je končalo 30.6.2009.

V Ljubljani, 15.2.2010

Andrej Mertelj
Izvršni direktor Datalab d.d.



Lojze Zajc
Predsednik UO





datalab

Datalab Tehnologije, d. d.
Koprska cesta 92, SI-1000 Ljubljana
t. +386 1 252 89 00, f. +386 1 252 89 10
info@datalab.si, www.datalab.si